

**แผนการบริหารจัดการความเสี่ยง
ประจำปีงบประมาณ พ.ศ.๒๕๖๖**



คำนำ

ด้วยพระราชบัญญัติวินัยการเงินการคลังของรัฐ พ.ศ. ๒๕๖๑ มีผลบังคับใช้เมื่อวันที่ ๒๐ เมษายน พ.ศ. ๒๕๖๑ โดยมาตรา ๗๙ บัญญัติให้หน่วยงานของรัฐจัดให้มีการตรวจสอบภายในในการควบคุมภายในและการบริหารจัดการความเสี่ยงโดยให้ถือปฏิบัติตามมาตรฐานและหลักเกณฑ์ที่กระทรวงการคลังและกระทรวงการคลังกำหนดได้กำหนดหลักเกณฑ์กระทรวงการคลังว่าด้วยมาตรฐานและหลักเกณฑ์ปฏิบัติการบริหารสำหรับหน่วยงานของรัฐ พ.ศ. ๒๕๖๒ มีผลบังคับใช้ตั้งแต่วันที่ ๑ ตุลาคม ๒๕๖๒ โดยองค์กรปกครองส่วนท้องถิ่นถือเป็นหน่วยงานของรัฐตาม หลักเกณฑ์นี้

องค์การบริหารส่วนตำบลเชียงบานจึงได้จัดทำแผนการบริหารจัดการความเสี่ยงประจำปีงบประมาณ พ.ศ. ๒๕๖๖ เพื่อใช้เป็นกรอบหรือแนวทางพื้นฐานในการติดตามประเมินผลรวมทั้งการรายงานผล เกี่ยวกับการบริหารจัดการความเสี่ยง อันจะทำให้เกิดความเชื่อมั่นอย่างสมเหตุสมผลต่อผู้ที่เกี่ยวข้อง การบริหารงานขององค์การบริหารส่วนตำบลเชียงบานสามารถบรรลุตามวัตถุประสงค์ที่กำหนดไว้อย่างมีประสิทธิภาพ

องค์การบริหารส่วนตำบลเชียงบาน

สารบัญ

	หน้า
บทที่ ๑ บทนำ	๑
๑. หลักการและเหตุผล	๑
๒. วัตถุประสงค์ของการบริหารจัดการความเสี่ยง	๑
๓. เป้าหมาย	๒
๔. นิยามความเสี่ยง	๒
บทที่ ๒ ข้อมูลพื้นฐานขององค์การบริหารส่วนตำบลเชียงบาน	๓
๑. สภาพทั่วไปและข้อมูลพื้นฐาน	๓
๒. วิสัยทัศน์	๔
๓. พันธกิจ	๔
๔. จุดมุ่งหมายเพื่อการพัฒนา	๔
๕. ยุทธศาสตร์	๕
๖. โครงสร้างส่วนราชการภายใน	๖
บทที่ ๓ แนวทางการบริหารความเสี่ยง	๙
๑. แนวทางการบริหารความเสี่ยง	๙
๒. คณะท างานบริหารความเสี่ยง	๙
บทที่ ๔ การบริหารจัดการความเสี่ยง	๑๐
๑. การระบุความเสี่ยง	๑๒
๒. การประเมินความเสี่ยง	๑๕
๓. การจัดการความเสี่ยง	๒๔
๔. การรายงานและติดตามผล	๒๔
๕. การประเมินผลการบริหารความเสี่ยง	๒๕
๖. การทบทวนการบริหารความเสี่ยง	๒๕
บทที่ ๕ แผนบริหารความเสี่ยง	๒๖

๑. หลักการและเหตุผล

ด้วยพระราชบัญญัติวินัยการเงินการคลังของรัฐ พ.ศ. ๒๕๖๑ มาตรา ๗๙ บัญญัติให้หน่วยงานของรัฐจัดให้มีการตรวจสอบภายใน การควบคุมภายใน และการบริหารจัดการความเสี่ยง โดยให้ถือปฏิบัติตามมาตรฐาน และหลักเกณฑ์ที่กระทรวงการคลังกำหนด ซึ่งกระทรวงการคลังได้กำหนดหลักเกณฑ์กระทรวงการคลังว่าด มาตรฐานและหลักเกณฑ์ปฏิบัติการบริหารจัดการความเสี่ยง สำหรับหน่วยงานของรัฐ ๒๕๖๒ พ.ศ. ขึ้น เพื่อให้ หน่วยงานของรัฐจัดให้มีการบริหารจัดการความเสี่ยง เพื่อให้การดำเนินงานบรรลุวัตถุประสงค์ตามยุทธศาสตร์ หน่วยงานของรัฐกำหนดไว้

การบริหารความเสี่ยงเป็นเครื่องมือทางกลยุทธ์ที่สำคัญตามหลักการกำกับดูแลกิจกรรมที่จะช่วยให้การบริหารงานและการตัดสินใจด้านต่างๆ เพราะภายใต้สภาวะการดำเนินงานทุกหน่วยงาน ล้วนมีความเสี่ยง เป็นความไม่แน่นอนที่อาจจะส่งผลกระทบต่อการทำงานหรือเป้าหมายของหน่วยงาน จึงจำเป็นต้องมีการจัดการความเสี่ยงโดยการระบุความเสี่ยงว่ามีปัจจัยใดบ้างที่กระทบต่อการดำเนินงานหรือเป้าหมายของหน่วยงาน วิเคราะห์ความเสี่ยงจากโอกาสและผลกระทบที่เกิดขึ้น จัดลำดับความสำคัญของความเสี่ยง กำหนดแนวทางในจัดการความเสี่ยง เพื่อลดความสูญเสียและโอกาสที่จะทำให้เกิดความเสียหายแก่หน่วยงาน

ดังนั้นองค์การบริหารส่วนตำบลเชียงบานจึงได้จัดทำแผนการบริหารจัดการความเสี่ยงขึ้น สำหรับใช้เป็นแนวทางในการบริหารปัจจัยและควบคุมกิจกรรม รวมทั้งกระบวนการดำเนินงานต่างๆ เพื่อลดมูลเหตุ ที่จะทำให้เกิดความเสียหาย ให้ระดับของความเสี่ยงและผลกระทบที่จะเกิดขึ้นในอนาคตอยู่ในระดับที่สามารถ ยอมรับ ควบคุม และตรวจสอบได้

๒. วัตถุประสงค์ของแผนการบริหารจัดการความเสี่ยง

๑. เพื่อให้ผู้บริหารและพนักงานองค์การบริหารส่วนตำบลเชียงบาน เข้าใจหลักการและกระบวนการบริหารความเสี่ยงขององค์การบริหารส่วนตำบลเชียงบาน
๒. เพื่อให้ผู้ปฏิบัติงานได้รับทราบขั้นตอน และกระบวนการในการบริหารความเสี่ยง
๓. เพื่อให้มีการปฏิบัติตามกระบวนการบริหารความเสี่ยงขององค์การบริหารส่วนตำบลเชียงบาน
๔. เพื่อใช้เป็นเครื่องมือในการบริหารความเสี่ยงขององค์การบริหารส่วนตำบลเชียงบาน
๕. เพื่อลดโอกาสและผลกระทบของความเสี่ยงที่จะเกิดขึ้นกับองค์การบริหารส่วนตำบลเชียงบาน

๓. เป้าหมาย

๑. ผู้บริหารและพนักงานองค์การบริหารส่วนตำบลมีความรู้ความเข้าใจเรื่องการบริหารความเสี่ยงเพื่อนำไปใช้ในการดำเนินงานตามยุทธศาสตร์และแผนการดำเนินงานประจำปี ให้บรรลุตามวัตถุประสงค์และ เป้าหมายที่กำหนดไว้

๒. ผู้ปฏิบัติงาน สามารถระบุความเสี่ยง วิเคราะห์ความเสี่ยง ประเมินความเสี่ยง และจัดการความเสี่ยงให้อยู่ในระดับที่ยอมรับได้

๓. สามารถนำแผนการบริหารจัดการความเสี่ยงไปใช้ในการปฏิบัติงานได้

๔. การบริหารจัดการความเสี่ยงถูกกำหนดขึ้นอย่างเหมาะสม ครอบคลุมทุกกิจกรรมในองค์การบริหารส่วนตำบล เชียงบาน

๔. นิยามความเสี่ยง

ความเสี่ยง หมายถึง โอกาสหรือเหตุไม่พึงประสงค์อาจท าให้อุบัติส่งผลกระทบต่อให้เกิดความเสียหาย ให้อัตถุประสงค์และเป้าหมายที่องค์กรก าหนดไว้เป็ยงเบนไปหรือไม่ประสบผลสำเร็จ ทั้งในด้าน การเงิน การดำเนินงาน และกฎระเบียบหรือกฎหมายที่เกี่ยวข้อง

การบริหารความเสี่ยง หมายถึง กระบวนการที่ใช้ในการบริหารจัดการปัจจัยและควบคุมกิจกรรมรวมทั้งกระบวนการดำเนินงานต่างๆ เพื่อให้โอกาสที่จะเกิดเหตุการณ์ความเสี่ยงลดลง หรือผลกระทบของความเสียหายจากเหตุการณ์ความเสี่ยงลดลงอยู่ในระดับที่องค์กรยอมรับได้

การตอบสนองความเสี่ยง หมายถึงการพิจารณาเลือกวิธีการที่ควรกระทำ เพื่อจัดการกับความเสี่ยง ที่อาจจะเกิดขึ้นตามผลการประเมินความเสี่ยง ซึ่งต้องพิจารณาโอกาสที่จะเกิดและผลกระทบที่จะเกิดข้อ เปรียบเทียบระดับความเสี่ยงที่เกิดกับระดับความเสี่ยงที่ยอมรับได้ และความคุ้มค่าในการบริหารความเสี่ยงที่เหลืออยู่ในปัจจุบัน

๑. การหลีกเลี่ยงความเสี่ยงคือการหลีกเลี่ยงหรือหยุดการกระทำที่ก่อให้เกิดความเสี่ยง เช่น งาน ส่วนใดที่องค์กรไม่ถนัด อาจหลีกเลี่ยงหรือหยุดการท างานในส่วนนั้น และอาจใช้การจ้างงานภายนอกแทน

๒. การลดความเสี่ยง คือการลดโอกาสที่จะเกิดหรือลดผลกระทบ หรือลดทั้งสองส่วน โดยการจัดให้มีระบบการควบคุมต่างๆเพื่อป้องกัน หรือค้นพบความเสี่ยงอย่างเหมาะสมทันเวลา

๓. การแบ่งความเสี่ยงคือการลดโอกาสที่จะเกิดหรือลดผลกระทบ หรือลดทั้งสองส่วน โดยการหาผู้ร่วมรับผิดชอบความเสี่ยง เช่น การทำประกันต่างๆ

๔. การยอมรับความเสี่ยงคือการไม่ต้องทำสิ่งใดเพิ่มเติมเนื่องจากมีความเห็นว่าความเสี่ยงมี โอกาสที่ จะเกิดขึ้นน้อย และผลกระทบจากการเกิดก็น้อยด้วย

บทที่ ๒ สภาพทั่วไปและข้อมูลพื้นฐาน

๑. สภาพทั่วไปและข้อมูลพื้นฐาน

เนื้อที่

เนื้อที่ทั้งหมด ขององค์การบริหารส่วนตำบลเชียงบาน ประมาณ ๓๐ ตารางกิโลเมตรหรือ ประมาณ ๑๘,๗๒๒ ไร่ เป็นพื้นที่ทางการเกษตร ประมาณ ๑๓,๐๓๙ ไร่

๑.๑ อาณาเขต

ด้านทิศเหนือ ติดต่อกับ เทศบาลตำบลสบง อำเภอกุฉินารายณ์
ด้านทิศตะวันออก ติดต่อกับ เทศบาลตำบลเชียงคำ/เทศบาลตำบลห้วยม่วง
ด้านทิศตะวันตก ติดต่อกับ ตำบลอ่างทอง
ด้านทิศใต้ ติดต่อกับ ตำบลทุ่งผาสุข

๑.๒ ลักษณะภูมิประเทศ

ลักษณะภูมิประเทศในเขตองค์การบริหารส่วนตำบลเชียงบาน ส่วนใหญ่เป็นที่ราบลุ่ม เป็นสังคมเมือง กิ่งชนบท และมีแหล่งน้ำธรรมชาติที่สำคัญ ได้แก่

- ลำน้ำแฉก
- ลำน้ำเหมืองแดง
- ห้วยผาฮาว

๑.๓ ลักษณะภูมิอากาศ

ลักษณะภูมิอากาศในเขตพื้นที่ องค์การบริหารส่วนตำบลเชียงบาน แบ่งออกตามลักษณะอากาศได้เป็น ๓ ฤดู คือ ฤดูร้อน ฤดูฝน ฤดูหนาว

- ฤดูร้อน อยู่ในช่วงระหว่างเดือนกุมภาพันธ์ ถึงเดือนพฤษภาคม
- ฤดูฝน อยู่ในช่วงระหว่างเดือนมิถุนายน ถึงเดือนตุลาคม
- ฤดูหนาว อยู่ในช่วงระหว่างเดือนพฤศจิกายน ถึงเดือนกุมภาพันธ์

๑.๔ จำนวนหมู่บ้าน ๑๑ หมู่บ้าน

จำนวนหมู่บ้านในเขตองค์การบริหารส่วนตำบลเชียงบาน มีหมู่บ้านเต็มพื้นที่ จำนวน ๑๑ หมู่บ้าน ได้แก่

- หมู่ที่ ๑ บ้านปางวัว
- หมู่ที่ ๒ บ้านทุ่งมอก
- หมู่ที่ ๓ บ้านเชียงบาน
- หมู่ที่ ๔ บ้านเชียงบาน
- หมู่ที่ ๕ บ้านแวนวัฒนา
- หมู่ที่ ๖ บ้านแพด
- หมู่ที่ ๗ บ้านเชียงคาน
- หมู่ที่ ๘ บ้านสบแวน
- หมู่ที่ ๙ บ้านแพทย์บุญเรือง
- หมู่ที่ ๑๐ บ้านเชียงบาน
- หมู่ที่ ๑๑ บ้านฝั่งแวน

๒. วิสัยทัศน์

ชุมชนน่าอยู่ บริหารจัดการดี วิถีวัฒนธรรม นำเศรษฐกิจ มีจิตสำนึกใส่ใจสิ่งแวดล้อม

๓. พันธกิจ

- ๑. จัดให้มีและบำรุงรักษาทางบก
- ๒. จัดหาแหล่งน้ำเพื่อการอุปโภค บริโภคและการเกษตร
- ๓. ส่งเสริมการประกอบอาชีพของประชาชน
- ๔. ส่งเสริมการอนุรักษ์ขนบธรรมเนียมประเพณีวัฒนธรรมท้องถิ่นและภูมิปัญญาท้องถิ่น
- ๕. รณรงค์การป้องกันและปราบปรามยาเสพติด
- ๖. ส่งเสริมการอนุรักษ์ทรัพยากรธรรมชาติและสิ่งแวดล้อมอย่างยั่งยืน
- ๗. จัดให้มีการเฝ้าระวังรักษาความปลอดภัยในชีวิตและทรัพย์สิน
- ๘. การสร้างระบบการบริหารจัดการที่ดีและมีประสิทธิภาพ

๔. จุดมุ่งหมายเพื่อการพัฒนา

- ๑. การคมนาคมทางบกมีความสะดวก

๒. ประชาชนมีน้ำไว้ใช้อย่างเพียงพอในการอุปโภค-บริโภค และการเกษตร
๓. ประชาชนมีอาชีพและรายได้ที่เพียงพอต่อการดำรงชีพ
๔. ประชาชนมีจิตสำนึกในการอนุรักษ์ขนบธรรมเนียมวัฒนธรรมประเพณีและภูมิปัญญาท้องถิ่น
๕. ป้องกันและลดปัญหายาเสพติดในพื้นที่
๖. ประชาชนมีจิตสำนึกในการอนุรักษ์ทรัพยากรธรรมชาติและสิ่งแวดล้อม
๗. ประชาชนในพื้นที่มีความปลอดภัยในชีวิตและทรัพย์สิน
๘. พัฒนาประสิทธิภาพการบริหารและการจัดการด้านการเมืองการปกครองอย่างต่อเนื่อง

๕. ยุทธศาสตร์

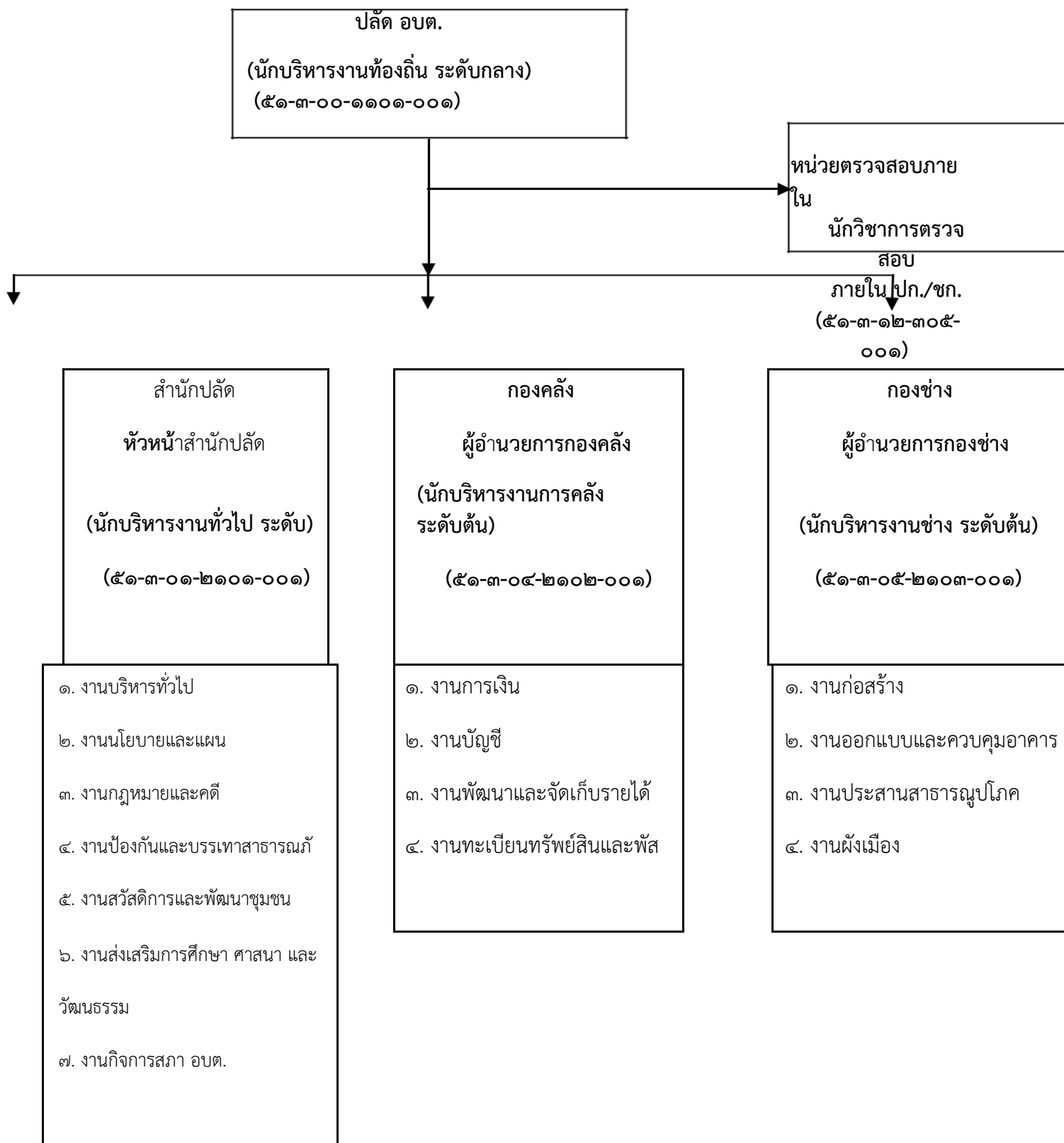
ยุทธศาสตร์ที่๑.ยุทธศาสตร์การพัฒนาศักยภาพการผลิตเพิ่มมูลค่าทางเศรษฐกิจ
ابل่น่าอยู่

อย่างยั่งยืน

ยุทธศาสตร์ที่๒.ยุทธศาสตร์ปรับโครงสร้างการผลิตอาหารปลอดภัย
ยุทธศาสตร์ที่๓.ยุทธศาสตร์เสริมสร้างสังคมที่มีคุณภาพ
ยุทธศาสตร์ที่๔.ยุทธศาสตร์การพัฒนาระบบการศึกษาและแหล่งเรียนรู้
ยุทธศาสตร์ที่๕.ยุทธศาสตร์เสริมสร้างพัฒนาการเมืองการปกครองและความมั่นคงของบ้านเมือง
ยุทธศาสตร์ที่๖.ยุทธศาสตร์บริหารจัดการทรัพยากรธรรมชาติและสิ่งแวดล้อม
ที่ยั่งยืน
ยุทธศาสตร์ที่๗.ยุทธศาสตร์การบริหารจัดการตามหลักการบริหารจัดการบ้านเมืองที่ดี

๖. โครงสร้างส่วนราชการภายใน

กรอบโครงสร้างส่วนราชการของอบต.เชียงบาน(ระดับสามัญ)



อ นาจหน้าที่ของส่วนราชการต่างๆ มีดังนี้

ส่วนราชการ	อ นาจหน้าที่
ส ก ก แนวทางและแผนการปฏิบัติราชการขององค์การบริหารส่วนต บาลและตามประกาศ ก ำ โครงสร้างส่วนราชการขององค์การบริหารส่วนต บาลดังนี้ ๑.๑ บุคคล งานเลือกตั้ง ความมั่นคง งานงบประมาณ	นักปลัดมีหน้าที่รับผิดชอบเกี่ยวกับราชการทั่วไปขององค์การบริหารส่วนต บาล และราชการที่มีได้ หนดให้เป็นหน้าที่ของกองหรือส่วนราชการใดในองค์การบริหารส่วนต บาล โดยเฉพาะ รวมทั้ง กักับและเร่งรัดการปฏิบัติราชการของส่วนราชการในองค์การบริหารส่วนต บาล ให้เป็นไปตาม นโยบาย แนวทางและแผนการปฏิบัติราชการขององค์การบริหารส่วนต บาลและตามประกาศ ก ำ โครงสร้างส่วนราชการขององค์การบริหาร ส่วนต บาลดังนี้ ๑.๑ งานบริหารทั่วไป รับผิดชอบ งานสารบรรณ งานอ นวยการและข้อมูลข่าวสาร งาน บริหารงาน บุคคล งานเลือกตั้ง ความมั่นคง งานงบประมาณ ๑.๒ งานนโยบายและแผน รับผิดชอบ งานนโยบายและแผนพัฒนา งานวิชาการข้อมูลและงาน การ ประชาสัมพันธ์งานสารสนเทศและระบบคอมพิวเตอร์ ๑.๓ งานกฎหมายและคดี รับผิดชอบหมายและนิติกรรมกฎ งานการค ำ เน้นการทางคดีแล ศาลปกครอง งาน รับเรื่องราวร้องทุกข์และอุทธรณ์งานระเบียบการคลัง งานข้อบัญญัติองค์การ บริหารส่วนต บาล ๑.๔ งานป้องกันและบรรเทาสาธารณภัย รับผิดชอบ งานอ นวยการป้องกันนปีงานช่วยเหลือ ฟื้นฟู งานกู้ภัย ๑.๕ งานสวัสดิการและพัฒนาชุมชนรับผิดชอบงานสวัสดิภาพเด็กและเยาวชนงานส่งเสริม และพัฒนา ชุมชนงานสังคมสงเคราะห์รับผิดชอบงานสงเคราะห์เด็กคนชรา ผู้พิการและ ผู้ด้อยโอกาส งานส่งเสริมอาชีพและ พัฒนาสตรีรับผิดชอบงานส่งเสริมอาชีพและพัฒนาสตรี ๑.๖ งานส่งเสริมการศึกษา ศาสนาและวัฒนธรรม รับผิดชอบ งานส่งเสริมและสนับสนุน การเรียนรู้ชุมชนงาน ส่งเสริมสนับสนุนพัฒนาศูนย์พัฒนาเด็กเล็กเด็กงานสนับสนุนกิจการศาสนา สนับสนุนศิลปวัฒนธรรม ขนบธรรมเนียม ประเพณีท้องถิ่นเนียงงานสันทนาการงานการศาสนา งาน ศิลปวัฒนธรรมงานส่งเสริมและสนับสนุนการกีฬา ๑.๗ งานส่งเสริมสุขภาพและสาธารณสุขรับผิดชอบงานอนามัยชุมชนงานสาธารณสุข มูลฐานงานสุขศึกษา งานควบคุมมาตรฐานอาหารและน้ำงานป้องกันยาเสพติดงานรักษาความ สะอาด งานควบคุมสิ่งปฏิกูลงานรักษา

ความสะอาดและขนถ่ายสิ่งปฏิกูลงานก ำจัดมูลฝอยและ เสียงานควบคุมโรคนงานควบคุมโรคและป้องกันโรคนงาน
รักษาโรคนงานบริหารสาธารณสุขงาน กองทุนระบบหลักประกันสุขภาพฯ

	<p>ในการปฏิบัติงานขององค์การบริหารส่วนต บาลในเรื่องที่อ ยู่ในอำนาจหน้าที่ของส่วนราชการ ได้รับมอบหมายให้หัวหน้าส่วนนั้นเป็นผู้สั่งการและรับผิดชอบโดยตรงและให้แต่ละส่วนราชการ จัดท าค าสั้เรื่อง การแบ่งงานและการมอบหมายหน้าที่ภายในส่วนราชการของแต่ละคนเพื่ ความสำเร็จในการปฏิบัติงานให้ผู้ที่ได้รับมอบหมายหน้าที่การงานถือปฏิบัติตามค ำเคร่งครัดตามระเบียบอย่าให้เกิดความบกพร่องเสียหายแก่ราชการได้หากมีปัญหาลูกศรครให้ รายงานนายกองค์การบริหารส่วนต บาลโดยทันที</p>
กองคลัง	<p>มีหน้าที่รับผิดชอบที่เกี่ยวกับงานการจ่าย การรับการน าส่งเงินการเก็บรักษาเงินและเอกสารทางการเงินการตรวจสอบใบส าคัญฎีกาเกี่ยวกับเงินเดือนค่าจ้าง ค่าตอบแทน เงินบ านเงิน บ านาญเงินอื่นๆงานเกี่ยวกับการจัดท งบประมาณฐานะทางการเงินการจัดสรรเงินต่างๆ การ จัดท ำบัญชีทุกประเภททะเบียนคุมเงินรายได้และรายจ่ายต่างๆ การควบคุมการเบิกจ่าย การท ำ งบทดลองประจ ำ เดือนประจ ำ ปีงานเกี่ยวกับการพัสดุขององค์การบริหารส่วนต บาลและงาน อื่นๆที่เกี่ยวข้องและที่ได้รับมอบหมายดังนี้</p> <p>๒.๑ งานการเงินรับผิดชอบงานรับเงินเบิกจ่ายเงินงานจัดท ำฎีกาเบิกจ่ายเงินงานเก็บ รักษาเงิน</p> <p>๒.๒ งานบัญชีรับผิดชอบงานการบัญชีงานทะเบียนคุมการเบิกจ่าย งานงบการเงินและงบ ทดลอง งานแสดงฐานะทางการเงิน</p> <p>๒.๓ งานพัฒนาและจัดเก็บรายได้รับผิดชอบงานภาษีอากรค่าธรรมเนียมและค่าเช่า งาน พัฒนารายได้งานควบคุมกิจการค้าและค่าปรับงานทะเบียนควบคุมและเร่งรักรายได้</p> <p>๒.๔ งานทะเบียนทรัพย์สินและพัสดุรับผิดชอบงานทะเบียนทรัพย์สินและแผนที่ภาษีงาน พัสดุนานทะเบียนเบิกจ่ายวัสดุครุภัณฑ์และยานพาหนะ</p>

ในการปฏิบัติงานขององค์การบริหารส่วนต บาลในเรื่องที่อ ยู่นางหน้าที่ของส่วนราชการ
ได้รับมอบหมายให้หัวหน้าส่วนนั้นเป็นผู้สั่งการและรับผิดชอบ โดยตรงและให้แต่ละส่วนราชการ
การจัดท าด าสื่อเรื่องการแบ่งงานและการมอบหมายหน้าที่ภายในส่วนราชการ ของแต่ละคนเพื่อ
ความชัดเจนในการปฏิบัติงานให้ผู้ที่ได้รับมอบหมายหน้าที่การงานถือปฏิบัติตามค
เครื่องครัดตามระเบียบอย่าให้เกิดความบกพร่องเสียหายแก่ราชการได้หากมีปัญหาลุ่สรรคใ
รายงานนายกองค์การบริหารส่วนต บาลโดยทันที

<p>กองช่าง</p> <p>๓.๓</p> <p>วิศวกรรมจราจร</p>	<p>มีหน้าที่ความรับผิดชอบเกี่ยวกับการออกแบบการจราจร ออมูลทางด้านวิศวกรรมมาชี้ การจัดเก็บและทดสอบคุณภาพวัสดุงานออกแบบและเขียนแบบการตรวจสอบการก่อสร้าง งาน การควบคุมอาคารตามระเบียบกฎหมายงานแผนการปฏิบัติงานการก่อสร้างและซ่อมบ รุงงาน แผนงานด้านวิศวกรรมเครื่องจักรกลการรวบรวมประวัติติดตามควบคุมการปฏิบัติงาน เครื่องจักรการควบคุมการบ รุงรักษาเครื่องจักรกลและยานพาหนะงานเกี่ยวกับแผนงาน ควบคุมเก็บรักษาการเบิกจ่ายวัสดุอุปกรณ์อะไหล่นี้ มั่นเชื่อเพลิงและงานอื่นๆที่เกี่ยวข้องและ ได้รับมอบหมายดังนี้</p> <p>๓.๑ งานก่อสร้าง รับผิดชอบงานก่อสร้างและบูรณะถนนงานก่อสร้างและบูรณะสะพานและ โครงการพิเศษงานระบบข้อมูลและแผนที่เส้นทางคมนาคม งานบ รุงรักษาเครื่องจักรกล แ ยานพาหนะ</p> <p>๓.๒ งานออกแบบและควบคุมอาคารรับผิดชอบงานสถาปัตยกรรมและมัณฑนศิลป์งาน วิศวกรรมงานประเมินราคา งานควบคุมการก่อสร้างอาคาร ฝ่ายบริการข้อมูลและหลักเกณฑ์ งานออกแบบ</p> <p>งานประสานสาธารณูปโภครับผิดชอบงานประสานสาธารณูปโภคและกิจการ ประปา งานขนส่งและงานระบายน้ำ งานจัดตกแต่งสถานที่</p> <p>๓.๔ งานผังเมืองรับผิดชอบงานวางระบบผังเมืองงานบริหารจัดการผังเมือง ในการปฏิบัติงานขององค์การบริหารส่วนต บาลในเรื่องที่อยู่อาศัยของส่วนราชการ ได้รับมอบหมายให้หัวหน้าส่วนนั้นเป็นผู้สั่งการและรับผิดชอบโดยตรงให้แก่ส่วนราชการ จัดท าค าสั่งเรื่องการแบ่งงานและการมอบหมายหน้าที่ภายในส่วนราชการ ของแต่ละคน เพื่อ ความชัดเจนในการปฏิบัติงานให้ผู้ที่ได้รับมอบหมายหน้าที่การงานถือปฏิบัติตามค าสั่ง เครื่องครัดตามระเบียบอย่าให้เกิดความบกพร่องเสียหายแก่ราชการ ได้หากมีปัญหาอุปสรรคให้ รายงานนายกองค้การบริหารส่วนต บาลโดยทันที</p>

องค์การบริหารส่วนต ตำบลลลชัฒบฐรณมีประชกรจ านวนรวมท้งสิ้น๓,๕๑๒ คน ๑,๓๙๑ คร้วเรื้อนแยแกเป็น ชาย๑,๗๖๐ คน หญิง๑,๗๕๒ คน (แหล่งที่มาส านักทะเบียนราษฎร้อ ากอลเมื่อวันที่๓๘สิ สิงหาคม๒๕๖๕) ประชากรส่วนใหญ่ประมาณร้อยละ๙๕ ประกอบอาชีพท ากการเกษตรกรรมได้แก่ท ไร่อ้อย, ข้าวโพด,มันส าระหลัง,ทานาบางส่วนและเลี้ยงสัตว์ ได้แก่ วัวนม วันเนื้อที่เหลือประกอบอาชีพส่วนตัวและแพะ รับจ้าง

๒. วิสัยทัศน์

“ส่งเสริมคุณภาพชีวิตที่ดี มีบูรณาการร่วมกัน ยึดมั่นเศรษฐกิจพอเพียง ขนบธรรมเนียมเพีย สิ่งแวดล้อมดี ไม่มียาเสพติด”

๓. พันธกิจ

๑. จัดให้มีและบ ารุงรักษาทางบก
๒. จัดหาแหล่งน้ำเพื่อการอุปโภค-บริโภคและการเกษตร ๓. ส่งเสริมการประกอบอาชีพของประชาชน
๔. ส่งเสริมการอนุรักษ์ขนบธรรมเนียมประเพณีวัฒนธรรมท้องถิ่นและภูมิปัญญาท้องถิ่น ๕. รณรงค์การป้องกันและปราบปรามยาเสพติด ๖. ส่งเสริมการอนุรักษ์ทรัพยากรธรรมชาติและสิ่งแวดล้อมอย่างยั่งยืน
๗. จัดให้มีการเฝ้าระวังรักษาความปลอดภัยในชีวิตและทรัพย์สิน ๘. การสร้างระบบการบริหารจัดการที่ดีและมีประสิทธิภาพ

๔. จุดมุ่งหมายเพื่อการพัฒนา

๑. การคมนาคมทางบกมีความสะดวก
๒. ประชาชนมีน้ำ ำใช้อย่างเพียงพอในการอุปโภค-บริโภค และการเกษตร
๓. ประชาชนมีอาชีพและรายได้ที่เพียงพอต่อการด ารงชีพ

๔. ประชาชนมีจิตสำนึกในการอนุรักษ์ขนบธรรมเนียมวัฒนธรรมประเพณีและภูมิปัญญาท้องถิ่น ๕. ป้องกันและลดปัญหาเสพติดในพื้นที่ ๖. ประชาชนมีจิตสำนึกในการอนุรักษ์ทรัพยากรธรรมชาติและสิ่งแวดล้อม

๗. ประชาชนในพื้นที่มีความปลอดภัยในชีวิตและทรัพย์สิน

๘. พัฒนาประสิทธิภาพการบริหารและการจัดการงานการเมืองการปกครองอย่างต่อเนื่อง

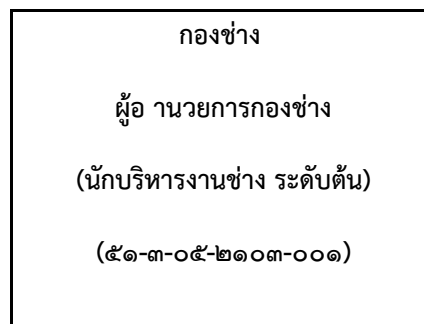
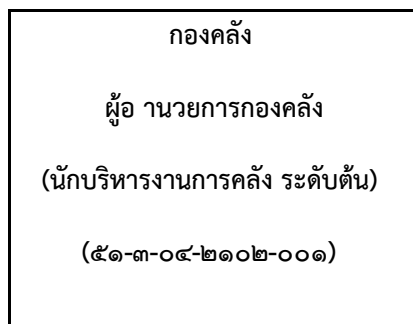
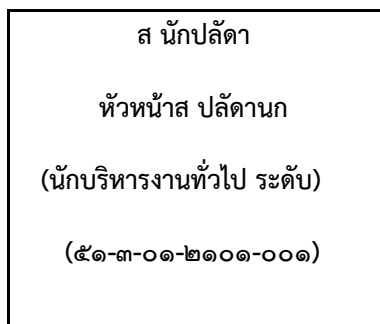
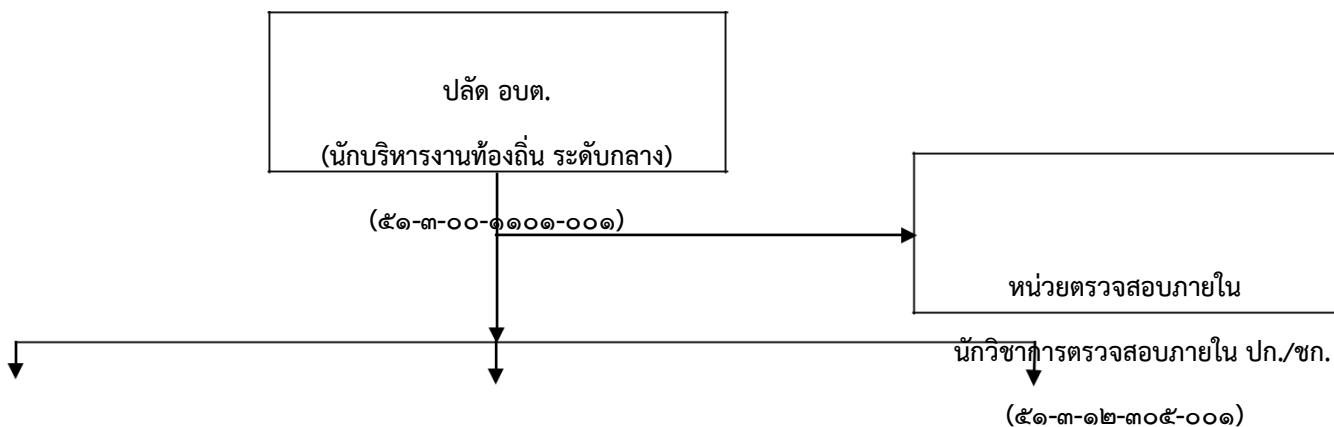
๕. ยุทธศาสตร์

ยุทธศาสตร์ที่๑.ยุทธศาสตร์การพัฒนาศักยภาพการผลิตเพิ่มมูลค่าทางเศรษฐกิจ าบลนำอยู่
อย่างยั่งยืน

ยุทธศาสตร์ที่๒.ยุทธศาสตร์ปรับโครงสร้างการผลิตอาหารปลอดภัย
ยุทธศาสตร์ที่๓.ยุทธศาสตร์เสริมสร้างสังคมที่มีคุณภาพ
ยุทธศาสตร์ที่๔.ยุทธศาสตร์พัฒนาระบบการศึกษาและแหล่งเรียนรู้
ยุทธศาสตร์ที่๕.ยุทธศาสตร์เสริมสร้างพัฒนาการเมืองการปกครองและความมั่นคงของบ้านเมือง
ยุทธศาสตร์ที่๖.ยุทธศาสตร์บริหารจัดการทรัพยากรธรรมชาติและสิ่งแวดล้อมที่ยั่งยืน
ยุทธศาสตร์ที่๗.ยุทธศาสตร์การบริหารจัดการตามหลักการบริหารจัดการบ้านเมืองที่ดี

๖. โครงสร้างส่วนราชการภายใน

กรอบโครงสร้างส่วนราชการของอบต.ชัยสมบูรณ์(ระดับสามัญ)



๑. งานบริหารทั่วไป

๒. งานนโยบายและแผน

๓. งานกฎหมายและคดี



๔. งานป้องกันและบรรเทาสาธารณภัย

๕. งานสวัสดิการและพัฒนาชุมชน

๖. งานส่งเสริมการศึกษา ศาสนา และ
วัฒนธรรม

๗. งานกิจการสภา อบต.

๑. งานการเงิน

๒. งานบัญชี

๓. งานพัฒนาและจัดเก็บรายได้



๔. งานทะเบียนทรัพย์สินและพัสดุ

๑. งานก่อสร้าง

๒. งานออกแบบและควบคุมอาคาร

๓. งานประสานสาธารณูปโภค



๔. งานผังเมือง

อำนาจหน้าที่ของส่วนราชการต่างๆ มีดังนี้

ส่วนราชการ	อำนาจหน้าที่
สำนักปลัด	<p>มีหน้าที่รับผิดชอบเกี่ยวกับราชการทั่วไปขององค์การบริหารส่วนตำบล และราชการที่มีได้ กำหนดให้เป็นหน้าที่ของกองหรือส่วนราชการใดในองค์การบริหารส่วนตำบลโดยเฉพาะ รวมทั้งกำกับและเร่งรัดการปฏิบัติราชการของส่วนราชการในองค์การบริหารส่วนตำบล ให้เป็นไปตามนโยบายแนวทางและแผนการปฏิบัติราชการขององค์การบริหารส่วนตำบลและตามประกาศโครงสร้างส่วนราชการขององค์การบริหารส่วนตำบลดังนี้</p> <p>๑.๑ งานบริหารทั่วไป รับผิดชอบ งานสารบรรณ งานอำนวยความสะดวกและข้อมูลข่าวสาร งาน บริหารงานบุคคล งานเลือกตั้งงานตรวจสอบภายใน งานควบคุมและส่งเสริมการท่องเที่ยว งาน สนับสนุนการรักษาความสงบเรียบร้อยและความมั่นคง งานงบประมาณ</p> <p>๑.๒ งานนโยบายและแผน รับผิดชอบ งานนโยบายและแผนพัฒนา งานวิชาการข้อมูลและงาน การประชาสัมพันธ์งานสารสนเทศและระบบคอมพิวเตอร์</p> <p>๑.๓ งานกฎหมายและคดี รับผิดชอบหมายและนิติกรรมกฎ งานการดำเนินการทางคดีแล ศาลปกครอง งานรับเรื่องราวร้องทุกข์และอุทธรณ์งานระเบียบการคลัง งานข้อบัญญัติองค์การบริหารส่วนตำบล</p> <p>๑.๔ งานป้องกันและบรรเทาสาธารณภัย รับผิดชอบ งานอำนวยความสะดวกงานป้องกันงานช่วยเหลือ ฟื้นฟู งานกู้ภัย</p> <p>๑.๕ งานสวัสดิการและพัฒนาชุมชนรับผิดชอบงานสวัสดิภาพเด็กและเยาวชนงานส่งเสริม และพัฒนาชุมชนงานสังคมสงเคราะห์รับผิดชอบงานสงเคราะห์เด็กคนชรา ผู้พิการและผู้ด้อยโอกาส งานส่งเสริมอาชีพและพัฒนาสตรีรับผิดชอบงานส่งเสริมอาชีพและพัฒนาสตรี</p> <p>๑.๖ งานส่งเสริมการศึกษา ศาสนาและวัฒนธรรม รับผิดชอบ งานส่งเสริมและสนับสนุน การเรียนรู้ชุมชนงานส่งเสริมสนับสนุนพัฒนาศูนย์พัฒนาเด็กเล็กงานสนับสนุนกิจการศาสนา สนับสนุนศิลปวัฒนธรรม ขนบธรรมเนียมประเพณีท้องถิ่นงานสนับสนุนกิจการงานศาสนา งาน ศิลปวัฒนธรรมงานส่งเสริมและสนับสนุนการกีฬา</p> <p>๑.๗ งานส่งเสริมสุขภาพและสาธารณสุขรับผิดชอบงานอนามัยชุมชนงานสาธารณสุข มูลฐานงานสุขศึกษางานควบคุมมาตรฐานอาหารและน้่างานป้องกันยาเสพติดงานรักษาความ สะอาด งานควบคุมสิ่งปฏิกูลงานรักษาความสะอาดและขนถ่ายสิ่งปฏิกูลงานกำจัดมูลฝอยและ เสียงานควบคุมโรคงานควบคุมโรคและป้องกันโรคนงานรักษาโรคงานบริหารสาธารณสุขงาน กองทุนระบบหลักประกันสุขภาพ</p>

<p>กองคลัง</p>	<p>มีหน้าที่รับผิดชอบที่เกี่ยวกับงานการจ่าย การรับการเงิน การรับการเงินเก็บรักษาเงินและเอกสารทางการเงินการตรวจสอบใบส าคัญฎีกาเกี่ยวกับเงินเดือนค่าจ้าง ค่าตอบแทน เงินบำเหน็จ บำนาญเงินอื่นๆงานเกี่ยวกับการจัดท างบประมาณฐานะทางการเงินการจัดสรรเงินต่างๆ การ จัดท าบัญชีทุกประเภททะเบียนคุมเงินรายได้และรายจ่ายต่างๆ การควบคุมการเบิกจ่าย การทำ งบทดลองประจำเดือนประจำปีงานเกี่ยวกับการพัสดุขององค์การบริหารส่วนตำบลและงาน อื่นๆที่เกี่ยวข้องและที่ได้รับมอบหมายดังนี้</p> <p>๒.๑ งานการเงินรับผิดชอบงานรับเงินเบิกจ่ายเงินงานจัดทำฎีกาเบิกจ่ายเงินงานเก็บ รักษาเงิน</p> <p>๒.๒ งานบัญชีรับผิดชอบงานการบัญชีงานทะเบียนคุมการเบิกจ่าย งานงบการเงินและงบ ทดลอง งานแสดงฐานะทางการเงิน</p> <p>๒.๓ งานพัฒนาและจัดเก็บรายได้รับผิดชอบงานภาษีอากรค่าธรรมเนียมและค่าเช่า งาน พัฒนารายได้งานควบคุมกิจการค้าและค่าปรับงานทะเบียนควบคุมและเร่งรัดรายได้</p> <p>๒.๔ งานทะเบียนทรัพย์สินและพัสดุรับผิดชอบงานทะเบียนทรัพย์สินและแผนที่ภาษีงาน พัสดุนานทะเบียนเบิกจ่ายวัสดุครุภัณฑ์และยานพาหนะ</p> <p>ในการปฏิบัติงานขององค์การบริหารส่วนตำบลในเรื่องที่อยู่มาจหน้าทีของส่วนราชการ ได้รับมอบหมายให้หัวหน้าส่วนนั้นเป็นผู้สั่งการและรับผิดชอบโดยตรงและให้แต่ละส่วนราชการจัดทำคำสั่ง เรื่องการแบ่งงานและการมอบหมายหน้าที่ภายในส่วนราชการ ของแต่ละคนเพื่อ</p> <p>ความชัดเจนในการปฏิบัติงานให้ผู้ที่ได้รับมอบหมายหน้าที่การทำงานถือปฏิบัติตามเคร่งครัดตามระเบียบอย่าให้ เกิดความบกพร่องเสียหายแก่ราชการได้หากมีปัญหาอุปสรรคให้รายงานนายกององค์การบริหารส่วนตำบลโดย ทันที</p>
----------------	---

บทที่ ๓ แนวทางการบริหารความเสี่ยง

๑. แนวทางการบริหารความเสี่ยง

แนวทางการดำเนินการบริหารความเสี่ยงขององค์การบริหารส่วนตำบลเชียงบาน แบ่งออกเป็น ๒ ระยะ ดังนี้

ระยะที่ ๑ การเริ่มต้นและพัฒนาประกอบด้วย

- ๑) กำหนดนโยบายหรือแนวทางในการบริหารความเสี่ยงขององค์การบริหารส่วนตำบลเชียงบาน
- ๒) ระบุปัจจัยเสี่ยง ประเมินโอกาสและผลกระทบจากปัจจัยเสี่ยง
- ๓) วิเคราะห์และจัดลำดับความสำคัญของปัจจัยเสี่ยง
- ๔) จัดทำแผนการบริหารความเสี่ยงของปัจจัยเสี่ยงที่อยู่ในระดับสูง และสูงมาก รวมทั้งปัจจัยเสี่ยง

ที่อยู่ในระดับปานกลาง

- ๕) สื่อสารทำความเข้าใจเกี่ยวกับแผนบริหารความเสี่ยงให้ผู้ปฏิบัติงานขององค์การบริหารส่วนตำบลเชียงบาน

และสามารถนำไปปฏิบัติได้

- ๖) รายงานความก้าวหน้าของการดำเนินงานตามแผนบริหารความเสี่ยง
- ๗) รายงานสรุปการประเมินผลความสำเร็จของการดำเนินการตามแผนบริหารความเสี่ยง

ระยะที่ ๒ การพัฒนาสู่ความยั่งยืน

- ๑) ทบทวนแผนการบริหารความเสี่ยงปีที่ผ่านมา
- ๒) พัฒนาระบบการบริหารความเสี่ยงสำหรับความเสี่ยงแต่ละประเภท
- ๓) ผลักดันให้มีการบริหารความเสี่ยงทั่วทั้งองค์กร
- ๔) พัฒนาขีดความสามารถพนักงานส่วนตำบลในการดำเนินการบริหารความเสี่ยง

๒. คณะกรรมการบริหารความเสี่ยงและส่งเสริมความโปร่งใส

องค์การบริหารส่วนตำบลเชียงบาน แต่งตั้งคณะกรรมการบริหารจัดการความเสี่ยงและ

ส่งเสริมความโปร่งใสสำหรับหน่วยงานของภาครัฐโดยมีองค์ประกอบและอำนาจหน้าที่ ดังนี้ ๑)

ปลัดองค์การบริหารส่วนตำบลตำบลเชียงบานประธานกรรมการ

- | | |
|------------------------------------|----------------------------|
| ๒) หัวหน้าสำนักปลัด | รองประธานกรรมการ |
| ๓) ผู้อำนวยการกองคลัง | กรรมการ |
| ๔) ผู้อำนวยการกองช่าง | กรรมการ |
| ๕) นักวิเคราะห์นโยบายและแผนปก./ชก. | กรรมการและเลขานุการ |
| ๖) เจ้าพนักงานธุรการปง./ชง. | กรรมการและผู้ช่วยเลขานุการ |

ให้ผู้ที่ได้รับแต่งตั้งมีหน้าที่ความรับผิดชอบตามหลักเกณฑ์ปฏิบัติการบริหารจัดการและ

เสริมสร้างความโปร่งใสสำหรับหน่วยงานของรัฐ ดังนี้

- ๑) จัดทำแผนการบริหารจัดการความเสี่ยง
- ๒) ติดตามประเมินผลการบริหารจัดการความเสี่ยง อย่างน้อยปีละ๑ครั้ง
- ๓) จัดทำรายงานผลตามแผนการบริหารจัดการความเสี่ยง
- ๔) พิจารณาทบทวนแผนการบริหารจัดการความเสี่ยง

บทที่ ๔ การบริหารจัดการความเสี่ยง

กระบวนการบริหารความเสี่ยง เป็นกระบวนการที่ใช้ในการระบุ วิเคราะห์ ประเมิน และจัดลำดับ ความเสี่ยงที่มีผลกระทบต่อการบรรลุวัตถุประสงค์ในการดำเนินงานขององค์กร รวมทั้งการจัดทำแผนบริหาร ความเสี่ยง โดย กำหนดแนวทางการควบคุมเพื่อป้องกันหรือลดความเสี่ยงให้อยู่ในระดับที่ยอมรับได้ องค์กรบริหารส่วนตำบลเชียงบาน มีขั้นตอนหรือกระบวนการบริหารความเสี่ยง๖ขั้นตอนหลัก ดังนี้

๑. การระบุความเสี่ยง เป็นการระบุเหตุการณ์ใด ๆ ทั้งที่มีผลดีและผลเสียต่อการบรรลุวัตถุประสงค์ โดยต้องระบุได้ด้วยว่าเหตุการณ์นั้นจะเกิดขึ้นเมื่อใด ขั้นตอนที่และเกิดขึ้นได้อย่างไร

๒. ประเมินความเสี่ยง เป็นการวิเคราะห์ความเสี่ยงและจัดล าดับความเสี่ยง โดยพิจารณาจากการ ประเมินโอกาสที่จะเกิดความเสี่ยง และความรุนแรงของผลกระทบจากเหตุการณ์ความเสี่ยง โดยอาศัยเกณฑ์ มาตรฐานที่ได้กำหนดไว้ ทำให้การตัดสินใจจัดการกับความเสี่ยงเป็นไปอย่างเหมาะสม

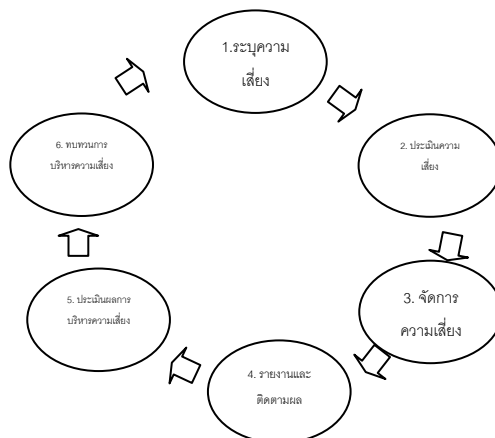
๓. จัดการความเสี่ยง เป็นการกำหนดมาตรการหรือแผนปฏิบัติในการจัดการและควบคุมความ เสี่ยงที่สูง และสูงมาก ให้ลดลงอยู่ในระดับที่ยอมรับได้ สามารถปฏิบัติได้จริง และควรต้องพิจารณาถึง ด้านค่าใช้จ่ายและต้นทุนที่ต้องใช้ลงทุนในการก าหนดมาตรการหรือแผนปฏิบัติการนั้น กับประโยชน์ที่จะได้รับด้วย

๔. รายงานและติดตามผล เป็นการรายงานและติดตามผลการด าเนินงานตามแผนบริหารความ เสี่ยงที่ได้ด าเนินการทั้งหมดให้ฝ่ายบริหารรับทราบ

๕. ประเมินผลการบริหารความเสี่ยง เป็นการประเมินการบริหารความเสี่ยงประจำ ปี เพื่อให้มั่นใจ ว่าองค์กรมีการบริหารความเสี่ยงเป็นไปอย่างเหมาะสม เพียงพอ ถูกต้อง และมีประสิทธิผล มาตรการหรือกลไก ความเสี่ยงที่ด าเนินการสามารถลดและควบคุมความเสี่ยงที่เกิดขึ้นจริงและอยู่ในระดับที่ยอมรับได้หรือต้องจัดหา มาตรการหรือตัวควบคุมอื่นเพิ่มเติม เพื่อให้ความเสี่ยงที่ยังเหลืออยู่มีการจัดการให้อยู่ในระดับที่ องค์กรมีการบริหารความเสี่ยงอย่างต่อเนื่อง

๖. ทบทวนการบริหารความเสี่ยง เป็นการทบทวนประสิทธิภาพของแนวทางการบริหารความเสี่ยง ในทุกขั้นตอน เพื่อพัฒนาระบบให้ดียิ่งขึ้น

กระบวนการบริหารความเสี่ยงขององค์การบริหารส่วนตำบลเชียงบาน



๑. การระบุความเสี่ยง

เป็นกระบวนการที่ผู้บริหารและผู้ปฏิบัติงานร่วมกันระบุความเสี่ยงและปัจจัยเสี่ยงโดยต้องคำนึงถึง

ความเสี่ยงที่มีสาเหตุมาจากปัจจัยทั้งภายในและภายนอก ปัจจัยเหล่านี้มีผลกระทบต่อวัตถุประสงค์และ ขององค์กร หรือผลการปฏิบัติงานทั้งในระดับองค์กรและระดับกิจกรรม ในการระบุปัจจัยเสี่ยงจะต้องพิจารณา เหตุการณ์ใดหรือกิจกรรมใดของกระบวนการปฏิบัติงานที่อาจเกิดความผิดพลาด ความเสียหาย และไม่บรรลุวัตถุประสงค์ที่กำหนด รวมทั้งมีทรัพย์สินใดที่งานต้องได้รับการดูแลป้องกันรักษาเป็ ดังนั้น จึงต้องเข้าใจใน ความหมายของ “ความเสี่ยง” “ปัจจัยเสี่ยง” และ “ประเภทความเสี่ยง” ก่อนที่จะดำเนินการระบุความเสี่ยงได้อย่าง เหมาะสม

๑.๑ ความเสี่ยงหมายถึง เหตุการณ์หรือการกระทำใด ๆ ที่อาจเกิดขึ้นภายใต้สถานการณ์ที่ไม่ แน่นนอนและจะส่งผลกระทบต่อหรือสร้างความเสียหายทั้งที่ป็นตัวเงินและไม่เป็นตัวเงิน หรือก่อให้เกิดความล้มเหลว หรือลดโอกาสที่จะบรรลุเป้าหมายตามภารกิจขององค์กร และเป้าหมายตามแผนการปฏิบัติงาน

๑.๒ ปัจจัยเสี่ยงหมายถึง ต้นเหตุหรือสาเหตุที่มาของความเสี่ยง ที่จะท าให้ไม่บรรลุวัตถุประสงค์ ที่กำหนดไว้ โดยต้องระบุได้ว่าเหตุการณ์นั้นจะเกิดที่ไหน เมื่อใด เกิดขึ้นได้อย่างไร และทำไม ความเสี่ยงที่ระบุควรเป็นสาเหตุที่แท้จริง เพื่อจะได้วิเคราะห์และกตรการลดความเสี่ยงภายหลังได้อย่างกำหนดมา ถูกต้อง โดยปัจจัยเสี่ยงแบ่งได้๒ด้านคือ

๑) ปัจจัยเสี่ยงภายนอก คือ ความเสี่ยงที่ไม่สามารถควบคุมได้โดยองค์กร เช่น นโยบายรัฐบาล ระเบียบ เศรษฐกิจ การเมือง สังคม เทคโนโลยี ภัยธรรมชาติ

๒) ปัจจัยเสี่ยงภายใน คือ ความเสี่ยงที่สามารถควบคุมได้โดยองค์กร เช่น กฎระเบียบข้อบังคับ ภายในองค์กร วัฒนธรรมองค์กร นโยบายการบริหารจัดการ บุคลากร กระบวนการปฏิบัติงาน ข้อมูล ระบบ สารสนเทศ เครื่องมือ วัสดุอุปกรณ์

๑.๓ ประเภทความเสี่ยง แบ่งออกเป็น ๔ ประเภท ได้แก่

๑) ความเสี่ยงเชิงยุทธศาสตร์(Strategic Risk) หมายถึง ความเสี่ยงที่เกี่ยวข้องกับกลยุทธ์ เป้าหมาย พันธกิจ ขององค์กร ที่อาจก่อให้เกิดการเปลี่ยนแปลงหรือการไม่บรรลุผลตามเป้าหมายในแต่ละประ ยุทธศาสตร์

๒) ความเสี่ยงด้านการปฏิบัติงาน(Operational Risk) หมายถึง ความเสี่ยงที่เกี่ยวข้องกับ ประเด็นปัญหาการปฏิบัติงานประจำวัน หรือการดำเนินงานปกติที่องค์กรต้องเผชิญ เพื่อให้บรรลุวัตถุประสงค์ ดเชิงกลยุทธ์ เช่น การปฏิบัติงานไม่เป็นไปตามแผนปฏิบัติงาน โดยไม่มีผังการปฏิบัติงานที่ชัดเจน ไม่มีการมอบ หน้าที่ความรับผิดชอบ บุคลากรขาดแรงจูงใจในการปฏิบัติงาน เป็นต้น

๓) ความเสี่ยงด้านการเงินFinancial(Risk) เป็นความเสี่ยงที่เกี่ยวข้องกับการบริหารและ ควบคุมทางการเงินและการงบประมาณขององค์กรให้เป็นไปอย่างมีประสิทธิภาพ ทั้งจากปัจจัยภายใน เช่น การเบิกจ่ายงบประมาณไม่ถูกต้อง เบิกจ่ายไม่เป็นไปตามแผนจัดสรรงบประมาณไม่เหมาะสมสอดคล้องกับ การดำเนินงาน การทุจริตในการเบิกจ่าย และจากผลกระทบของปัจจัยภายนอก เช่น การโอนจัดสรรงบประมาณ การจัดเก็บรายได้ ช้อบังคับเกี่ยวกับการรายงานทางการเงิน และอุปสรรคของระเบียบ กฎหมาย ที่ไม่ชัดเจน อันนำไปสู่การตรวจสอบที่กั้วจากหน่วยงานที่เกี่ยวข้อง เช่น สำนักงานตรวจเงินแผ่นดิน ป.ป.ช. คลังจังหวัด กรมบัญชีกลาง

๔) ความเสี่ยงด้านการปฏิบัติตามกฎหมาย ระเบียบ (Compliance ข้อบังคับ Risk) เป็นความเสี่ยงที่เกี่ยวข้องกับประเด็นข้อกฎหมายยบเช่นความเสี่ยงที่เกิดจากการไม่สามารถปฏิบัติตามกฎระเบียบ หรือกฎหมาย หนังสือสั่งการที่เกี่ยวข้องได้ หรือกฎหมาย ระเบียบที่มีอยู่ ไม่เหมาะสม หรือเป็นอุป ปฏิบัติงาน เป็นต้น

การระบุความเสี่ยง (ปีงบประมาณ๒๕๖๖) องค์การบริหารส่วนตำบลเชียงบาน
ประจำปีงบประมาณ ๒๕๖๖

ความเสี่ยง	ผลกระทบ/ความเสียหายที่เกิดขึ้น	ปัจจัย/สาเหตุ	ประเภทความเสี่ยง
๑. การเงินและบัญชีของศูนย์พัฒนาเด็กเล็ก อบต.เชียงบาน	- การเงินและบัญชีของศูนย์พัฒนาเด็กเล็กฯ ยังไม่เป็นตามกฎหมาย ระเบียบ ข้อบังคับและหนังสือสั่ง	- ไม่มีบุคลากรที่เป็นข้าราชการรับผิดชอบงานโดยตรง - ผู้ปฏิบัติงานไม่มีความรู้เข้าใจเกี่ยวกับการเงินและของศูนย์พัฒนาเด็กเล็กฯ	ความเสี่ยงด้านการเงิน F)(
๒. การเบิกจ่ายเงินอุดหนุน อบต.เชียงบาน ประจำปีงบประมาณ พ.ศ. ๒๕๖๖	- หน่วยงานที่ขอรับเงินอุดหนุนไม่รายงานผลการดำเนินงานหรือรายงานผลการดำเนินงานล่าช้าไม่เป็นไปตามระเบียบฯ	- หน่วยงานไม่มีการติดตามประเมินผลการดำเนินงาน โครงการเงินอุดหนุนตามระเบียบฯ ข้อ๑๒	ความเสี่ยงด้านการเงิน F)(
๓. การรับเบี้ยยังชีพผู้สูงอายุและคนพิการ	- ผู้สูงอายุและคนพิการจะสิทธิรับเงินเบี้ยยังชีพ ๑ ปี (เดือน ต.ค. ของปีนั้น- ก.ย. ของปีถัดไป)	- ผู้สูงอายุย้ายภูมิลำเนาออกไปยังพื้นที่ อบต. อื่นโดยไม่แจ้ง หรือไปลงทะเบียน อบต. แห่งใหม่ ภายในเดือน พ.ย. ของปีที่ย้าย - บัตรประจำตัวคนพิการหมดอายุ	ความเสี่ยงด้านการเงิน F)(

ความเสี่ยง	ผลกระทบ/ความเสียหายที่เกิดขึ้น	ปัจจัย/สาเหตุ	ประเภทความเสี่ยง
๔. การเบิกจ่ายงบประมาณกองทุนหลักประกันสุขภาพ อบต เชียงบาน	- การรายงานผลการดำเนินงานล่าช้า	- ผู้รับผิดชอบโครงการไม่จัดทำรายงานเมื่อดำเนินโครงการแล้ว	ความเสี่ยงด้านการเงิน F)(
๕. แผนที่ภาษีและทะเบียนทรัพย์สิน	- มิได้จัดทำแผนที่ภาษีทะเบียนทรัพย์สิน - การจัดเก็บรายได้ไม่ครบถ (ลูกหนี้ค้างชำระ)	- ขาดการเผยแพร่ความรู้เกี่ยวกับภาษีสู่ชุมชน - สถานการณ์การแพร่ระบาดของเชื้อไวรัสโคโรนา๒๐๑๙ (COVID-๑๙)	ความเสี่ยงด้านการเงิน F)(
๖. การขออนุญาตเพื่อยืมทรัพย์สินของทางราชการไปปฏิบัติงาน	การขออนุญาตเพื่อยืมทรัพย์สินของทางราชการไปใช้ปฏิบัติงานถูกต้อง	- ไม่ปฏิบัติตามขั้นตอนหรือแผนทางการขออนุญาต เกี่ยวกับการในทรัพย์สินของทางราชการที่ถูก - ขาดการกำกับดูแลและตรวจสอบการใช้ทรัพย์สินของราชการอยู่ เคร่งครัด	ความเสี่ยงด้านการปฏิบัติงาน(O)
๗. การจัดทำข้อบัญญัติงบประมาณรายจ่าย	มีการโอนและแก้ไขเปลี่ยนแปลงคำชี้แจงงบประมาณจำนวนหลายครั้ง	- ภารกิจที่ได้รับมอบหมายนโยบายเร่งด่วนอยู่นอกเหนือการประมาณการ - ขาดการวิเคราะห์งบประมาณโดยนำข้อมูลสถิติย้อนหลัง๓ปีเพื่อให้	ความเสี่ยงด้านการเงิน F)(

		การบริหารงบประมาณของแผนงาน ต่างๆ เกิดความสมดุลคล่องตัวและ เพียงพอกับค่าใช้จ่ายโดยถือปฏิบัติ ตามระเบียบฯ ข้อ๘ และข้อ๒๓	
๘. งานออกแบบ และการ ควบคุมงานก่อสร้าง	- งานออกแบบ และการควบคุม งานก่อสร้างไม่เป็นไปตาม รูปแบบรายการก่อสร้าง	- งานก่อสร้าง และงานบริการมี จำนวนมากทำให้ประสิทธิภาพการ ทำงานลดลง - บุคลากรกองช่างไม่สามารถควบ งานได้ตลอดเวลาในวันหยุดราชการ - การควบคุมงานไม่เป็นไปตาม รูปแบบรายการก่อสร้าง	ความเสี่ยงด้านการ ปฏิบัติงาน(O)

๒. การประเมินความเสี่ยง

การประเมินความเสี่ยงเป็นกระบวนการที่ประกอบด้วยการวิเคราะห์ การประเมิน และการจัด ระดับความเสี่ยง ที่มีผลกระทบต่อการบริหารลู่วัตถุประสงค์ของกระบวนการที่องค์การงานของบริหารส่วนตำบล เชียงบานซึ่งประกอบด้วย๔ขั้นตอน ดังนี้

๒.๑ การกำหนดเกณฑ์การประเมินเป็นการกำหนดเกณฑ์ที่จะใช้ในการประเมินความเสี่ยง ได้แก่ ระดับโอกาสที่จะเกิดความเสี่ยง ระดับความรุนแรงของผลกระทบ และระดับของความเสี่ยง โดยคณะท างานบริหาร ความเสี่ยงได้กำหนดเกณฑ์การให้คะแนน ระดับโอกาสที่จะเกิดความเสี่ยง และระดับความรุนแรงของผลกระทบ ได้ ๕ ระดับ คือ น้อยมาก น้อย ปานกลาง สูง และสูงมาก ดังนี้

ประเด็นที่พิจารณา	ระดับคะแนน				
	๑ = น้อยที่	๒ = น้อย	๓ = ปานกลาง	๔ = สูง	๕ = สูงมาก
โอกาสที่จะเกิดความเสี่ยง					
ความถี่ในการเกิดเหตุการณ์หรือข้อผิดพลาดในการปฏิบัติงาน(ครั้ง)	๕ ปี/ครั้ง	๒-๓ ปี/ครั้ง	๑ ปี/ครั้ง	๑-๖ เดือน/ครั้ง ไม่เกิน๕ ครั้ง/ปี	๑ เดือน/ครั้งหรือมากกว่า
โอกาสที่จะเกิดเหตุการณ์	น้อยที่สุด	น้อย	ปานกลาง	สูง	สูงมาก
ความรุนแรงและผลกระทบ					
มูลค่าความเสียหาย	น้อยกว่า ๑๐,๐๐๐ บาท	๑๐,๐๐๐- ๕๐,๐๐๐ บาท	๕๐,๐๐๐ - ๑๐๐,๐๐๐ บาท	๑๐๐,๐๐๐ - ๕๐๐,๐๐๐ บาท	มากกว่า ๕๐๐,๐๐๐ บาท
อันตรายต่อชีวิต	เดือดร้อนรำคาญ	บาดเจ็บเล็กน้อย	บาดเจ็บต้องรักษา	บาดเจ็บสาหัส	เสียชีวิต
ผลกระทบต่อภาพลักษณ์ขององค์กร	น้อยที่สุด	น้อย	ปานกลาง	สูง	สูงมาก

ส่วนระดับของความเสี่ยง จะพิจารณาจากความสัมพันธ์ระหว่างโอกาสที่จะเกิดความเสี่ยงและผลกระทบต่อความเสี่ยงขององค์กร ว่าจะก่อให้เกิดความเสี่ยงในระดับใด โดยกำหนดเกณฑ์ไว้ระดับได้แก่ สูง มาก สูง ปานกลาง และต่ำ

ความรุนแรงของผลกระทบ	๕					
	๔					สูงมาก
	๓					สูง
	๒					ปานกลาง
	๑					ต่ำ
	๐					
	๑	๒	๓	๔	๕	โอกาสที่จะเกิดความเสี่ยง

๒.๒ การประเมินโอกาสและผลกระทบของความเสี่ยงเป็นการนำความเสี่ยงและปัจจัยเสี่ยงแต่ละปัจจัยที่ระบุไว้มาประเมินโอกาสที่จะเกิดเหตุการณ์ความเสี่ยงต่างและประเมินระดับความรุนแรงของผลกระทบหรือมูลค่าความเสี่ยงจากความเสี่ยง เพื่อให้เห็นระดับความเสี่ยงที่แตกต่างกัน ทำให้

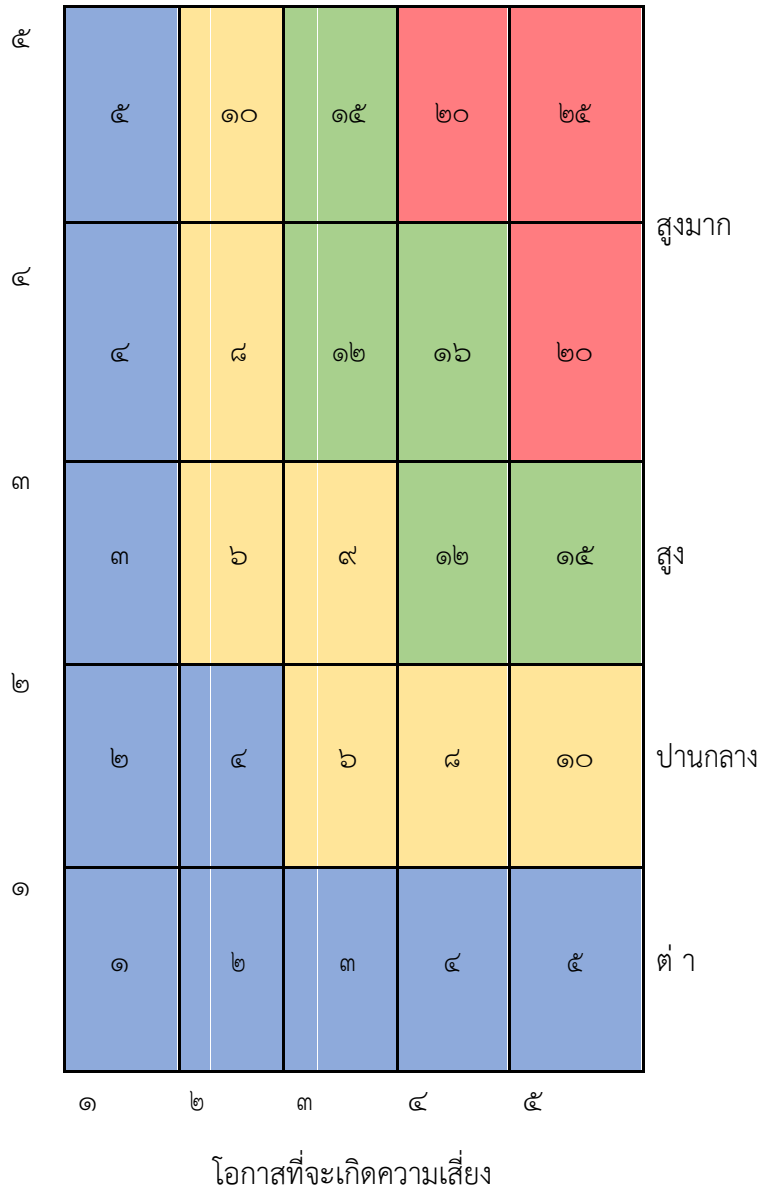
กำหนดการควบคุมความเสี่ยงได้อย่างเหมาะสม ซึ่งจะช่วยให้วางแผนและจัดสรรทรัพยากรได้อย่างถูกต้องภายในงบประมาณ กำลังคน หรือเวลาที่มีจำกัด โดยอาศัยเกณฑ์มาตรฐานที่กำหนดไว้ข้างต้น ซึ่งมีขั้นตอนการดำเนินการ ดังนี้

๑) พิจารณาโอกาส/ความถี่ในการเกิดเหตุการณ์ต่าง ๆ ว่ามีโอกา/ความถี่ที่จะเกิดขึ้นมาก เพียงใดตามเกณฑ์มาตรฐานที่กำหนด

๒) พิจารณาความรุนแรงของผลกระทบความเสี่ยง ที่มีผลต่อหน่วยงานว่ามีระดับความรุนแรงหรือมีความเสี่ยงเพียงใด ตามเกณฑ์มาตรฐานที่กำหนด

๒.๓ การวิเคราะห์ความเสี่ยงเมื่อพิจารณาโอกาส/ความถี่ที่จะเกิดเหตุการณ์ความเสี่ยง และ ความรุนแรงของผลกระทบของแต่ละปัจจัยเสี่ยงแล้ว ให้ นำผลที่ได้มาพิจารณาความสัมพันธ์ระหว่างโอกาสที่ ความเสี่ยง และผลกระทบความเสี่ยง ว่าก่อให้เกิดระดับของความเสี่ยงในระดับใด

ระดับความเสี่ยง=โอกาสในการเกิดเหตุการณ์ต่างx ความรุนแรงของเหตุการณ์ต่างๆ ซึ่งจัดแบ่งเป็น๔ระดับ สามารถแสดงเป็นแผนภูมิความเสี่ยง แบ่งพื้นที่เป็น๔ส่วนซึ่งใช้เกณฑ์ในการจัดแบ่ง ดังนี้



๑) ระดับความเสี่ยงต่ำ คือ คะแนนระดับความเสี่ยง ๑-๕ โดยทั่วไปความเสี่ยงในระดับนี้ให้ถือว่าเป็นความเสี่ยงที่ไม่มีนัยสำคัญต่อการดำเนินงาน ความเสี่ยงที่เกิดขึ้นนั้นสามารถยอมรับได้ ที่มีอยู่ในปัจจุบัน ซึ่งไม่ต้องดำเนินการใด ๆ เพิ่มเติม

๒) ระดับความเสี่ยงปานกลาง คะแนนระดับความเสี่ยง ๖-๑๐ คะแนน เป็นความเสี่ยงที่ยอมรับได้ แต่ต้องมีแผนควบคุมความเสี่ยง ความเสี่ยงในระดับนี้ให้ถือว่าเป็นความเสี่ยงที่ยอมรับได้ แต่ต้องมีการเพิ่มเติม

๓) ระดับความเสี่ยงสูง คะแนนระดับความเสี่ยง ๑๑-๑๖ คะแนน ต้องมีแผนลดความเสี่ยง เพื่อให้ความเสี่ยงนั้นลดลงให้อยู่ในระดับที่ยอมรับได้

๔) ระดับความเสี่ยงสูงมาก คะแนนระดับความเสี่ยง ๑๗-๒๕ คะแนน ต้องมีแผนลดความเสี่ยง และประเมินซ้ำ ๆ หรืออาจต้องถ่ายโอนความเสี่ยง

การประเมินความเสี่ยง (ปีงบประมาณ ๒๕๖๖)

องค์การบริหารส่วนตำบลเชียงบาน อำเภอเชียงคำ จังหวัดพะเยา

ความเสี่ยง	ผลกระทบ/ความเสียหายที่จะเกิด	ปัจจัย/สาเหตุ	ประเภทความเสี่ยง	โอกาส/ความถี่	ผลกระทบ ความรุนแรง	คะแนน ความเสี่ยง	ระดับ ความเสี่ยง	ผู้ รับผิดชอบ
๑. การเงินและบัญชี ของศูนย์พัฒนาเด็ก อบต.เชียงบาน	การเงินและบัญชีขอ ศูนย์พัฒนาเด็กเล็ก ยังไม่เป็นไปตาม กฎหมาย ระเบียบ ข้อบังคับและหนังสือ สั่งการณ	- ไม่มีบุคลากรที่เป็น ข้าราชการมารับผิดชอบ โดยตรง - ผู้ปฏิบัติงานไม่มีความรู้ ความเข้าใจ กฎหมาย ระเบียบ ข้อบังคับและ หนังสือสั่งการณ	ความเสี่ยงด้าน การเงิน F)(๕	๔	๒๐	สูงมาก	ส านักปล

ความเสี่ยง	ผลกระทบ/ความเสียหายที่จะเกิด	ปัจจัย/สาเหตุ	ประเภทความเสี่ยง	โอกาส/ความถี่	ผลกระทบ	คะแนน	ระดับ	ผู้รับผิดชอบ
๒. การเบิกจ่ายเงินอุดหนุนของ อบต. เชียงบานประจำปีงบประมาณ พ.ศ. ๒๕๖๖	- หน่วยงานที่ขอรับเงินอุดหนุนไม่รายงานผลการดำเนินงานหรือรายงานผลการดำเนินงานล่าช้าไม่เป็นไปตามระเบียบฯ	- หน่วยงานไม่มีการติดตามและประเมินผลการดำเนินงานโครงการเงินอุดหนุนตามระเบียบข้อ๑๒	ความเสี่ยงด้านการเงิน F(๔	๓	๑๒	สูง	สำนักปลัด
๓. การรับเบี้ยยังชีพผู้สูงอายุและคนพิการ	- ผู้สูงอายุและคนพิการจะเสียสิทธิรับเงินชีพเป็นเวลา๑ ปี (เดือน ต.ค. ของปีนั้น-ก.ย. ของปีถัดไป)	- ผู้สูงอายุย้ายภูมิลำเนาไปยังพื้นที่ อบท. อื่น โดยไม่แจ้งหรือไปลงทะเบียน ณ อบท. แห่งใหม่ ภายในเดือน พ.ย.ของปีที่ย้าย	ความเสี่ยงด้านการเงิน F(๔	๓	๑๒	สูง	สำนักปลัด

		- บัตรประจำตัวคนพิการ หมดอายุ						
๔. การใช้และรักษา รถยนต์ส่วนบุคคล และ การเบิกจ่ายน้ำมัน เชื้อเพลิงและหล่อลื่น ของ อบต.เชียงบาน	- การใช้รถยนต์ ส่วนบุคคล ไม่จัดทำใบ ขออนุญาตใช้รถ(แบบ ๓) หรือจัดทำไม่เป็น ปัจจุบัน จากผู้มีอำนาจ สั่งใช้รถ ก่อนนารถ	- ขาดการควบคุม ตรวจสอบอย่างเข้มงวด	ความเสี่ยงด้านก ปฏิบัติตาม กฎหมาย ระเบียบ ข้อบังคับ(C)	๔	๓	๑๒	สูง	สำนักปลัด

ความเสี่ยง	ผลกระทบ/ความเสียหายที่จะเกิด	ปัจจัย/สาเหตุ	ประเภทความเสี่ยง	โอกาส/ความถี่	ผลกระทบ ความรุนแรง	คะแนน ความเสี่ยง	ระดับ ความเสี่ยง	ผู้รับผิดชอบ
๕. การเบิก-จ่ายงบประมาณกองทุนหลักประกันสุขภาพ อบต.เชียงบาน	- การรายงานผลการดำเนินงานล่าช้า	- ผู้รับผิดชอบโครงการจัดทำรายงานเมื่อโครงการแล้วเสร็จ	ความเสี่ยงด้านการเงิน F)(๓	๔	๑๒	สูง	สำนักปลัด
๖. แผนที่ภาษีและทะเบียนทรัพย์สิน	- มิได้จัดทำแผนที่และทะเบียนทรัพย์สิน - การจัดเก็บรายได้ไม่ครบถ้วน(ลูกหนี้ค่าชำระภาษี)	- ขาดการเผยแพร่ความรู้เกี่ยวกับภาษีสู่ชุมชน - สถานการณ์การแพร่ระบาดของเชื้อไวรัสโคโรนา ๒๐๑๙ (COVID-๑๙)	ความเสี่ยงด้านการเงิน F)(๕	๔	๒๐	สูงมาก	กองคลัง
๗. การขออนุญาตเพื่อยืมทรัพย์สินของทางราชการไปใช้ปฏิบัติงาน	การขออนุญาตเพื่อยืมทรัพย์สินของราชการไปใช้ปฏิบัติงานไม่ถูก	- ไม่ปฏิบัติตามขั้นหรือแนวทางการขออนุญาต เกี่ยวกับการ	ความเสี่ยงด้านการปฏิบัติงาน(O)	๓	๔	๑๒	สูง	กองคลัง

		ทรัพย์สินของทางราชการ ที่ถูกต้อง - ขาดการกำกับดูแล ตรวจสอบการใช้ ทรัพย์สินของราชการ อย่างเคร่งครัด						
--	--	---	--	--	--	--	--	--

ความเสี่ยง	ผลกระทบ/ความเสียหายที่จะเกิด	ปัจจัย/สาเหตุ	ประเภทความเสี่ยง	โอกาส/ความถี่	ผลกระทบ ความรุนแรง	คะแนน ความเสี่ยง	ระดับ ความเสี่ยง	ผู้รับผิดชอบ
๘. การจัดทำข้อบัญญัติงบประมาณรายจ่าย	มีการโอนและแก้ไขเปลี่ยนแปลงคำชี้แจงงบประมาณจำนวนหลายครั้ง	- ภารกิจที่ได้รับมอบหมายนโยบายเร่งด่วนอยู่นอกเหนือการประมาณการ - ขาดการวิเคราะห์งบประมาณโดยน าข้อมูลสถิติย้อนหลัง ๓ ปี เพื่อให้การบริหารงบประมาณของแผนงานต่างๆ เกิดความสมดุลคล่องตัวและเพียงพอต่อค่าใช้จ่ายโดยถือปฏิบัติระเบียบฯ ข้อ๘ และข้อ๒๓	ความเสี่ยงด้านการเงิน F)	๕	๔	๒๐	สูงมาก	สำนักปลัด
๙. งานออกแบบและการควบคุมงาน	- งานออกแบบ และการควบคุมงาน	- งานก่อสร้าง และงานบริการจำนวนมาก ทำให้ประสิทธิภาพ	ความเสี่ยงด้านการปฏิบัติงาน(O)	๔	๓	๑๒	สูง	กองช่าง

ก่อสร้าง	ก่อสร้างไม่เป็นไป ตามรูปแบบรายการ ก่อสร้าง	การทำงานลดลง - บุคลากรกองช่างไม่สามารถ ควบคุมงานได้ตลอดเวลาใน วันหยุดราชการ - การควบคุมงานไม่เป็นไปตาม รูปแบบรายการก่อสร้าง						
----------	--	--	--	--	--	--	--	--

๓. การจัดการความเสี่ยง

เป็นการกำหนดแนวทางตอบสนองความเสี่ยงซึ่งมีหลายวิธีและสามารถปรับเปลี่ยนให้เหมาะกับสถานการณ์ ขึ้นอยู่กับดุลพินิจของผู้รับผิดชอบ แต่วิธีการจัดการความเสี่ยงต้องคุ้มค่ากับการเกิดจากความเสี่ยงนั้น โดยทางเลือกหรือวิธีการจัดการความเสี่ยงประกอบด้วย ๔ แนวทางหลัก คือ

๑) การยอมรับ หมายถึง การที่ความเสี่ยงนั้นสามารถยอมรับได้ภายใต้การควบคุมที่ที่อยู่ ต้องดำเนินการใด ๆ เช่น กรณีที่มีความเสี่ยงในระดับไม่รุนแรงและไม่คุ้มค่าที่จะดำเนินการใด หลักการรับความเสี่ยงไว้และไม่ดำเนินการใดแต่ควรมีมาตรการติดตามอย่างใกล้ชิดเพื่อรองรับผลที่จะเกิดขึ้น

๒) การลดหรือควบคุมความเสี่ยง หมายถึง การลดโอกาสที่จะเกิดขึ้น หรือลดความเสียหาย โดยการจัดระบบการควบคุม หรือเปลี่ยนแปลงขั้นตอนบางส่วนของกิจกรรมหรือโครงการที่นำไปสู่เหตุการณ์ที่เสี่ยง ่อให้มีการควบคุมที่เพียงพอและเหมาะสมเพื่ เช่น การปรับปรุงกระบวนการดำเนินงาน การจัดอบรมเพิ่ม ในการทำงาน และการจัดทำคู่มือการปฏิบัติงาน เป็นต้น

๓) การหยุดหรือหลีกเลี่ยงความเสี่ยง หมายถึง ความเสี่ยงที่ไม่สามารถยอมรับและต้องจัดการความเสี่ยงนั้นไปอยู่นือจากเงื่อนไขการตกเห ำเนิงงาน โดยมีวิธีการจัดการความเสี่ยงในกลุ่มนี้ เช่น การยกเลิกการดำเนินงานหรือกิจกรรมที่ก่อให้เกิดความเสี่ยงนั้น

๔) การถ่ายโอนความเสี่ยง หมายถึง ความเสี่ยงที่สามารถโอนไปให้ผู้อื่นได้ เช่น การทำประกันทรัพย์สินกับบริษัทประกัน การจ้างบุคคลภายนอกหรือการจ้างบริษัทภายนอกมาจัดการในงานบางอย่าง แทน งานออกแบบถนน อาคาร สิ่งปลูกสร้างต่างๆ

๔. การรายงานและติดตามผล

หลังจากจัดทำแผนบริหารความเสี่ยงและมีการด ำเนิงงานตามแผนแล้ว จะต้องมีการรายงานแผนติดตามผลเป็นระยะ เพื่อให้เกิดความมั่นใจว่าได้มีการดำเนินงานไปอย่างถูกต้องและเหมาะสม โดยมีเป้าหมายในการติดตามผล คือ เป็นการประเมินคุณภาพและความเหมาะสมของวิธีการจัดการความเสี่ยง รวมทั้งติดตามผลจัดการความเสี่ยงที่ได้มีการดำเนินการไปแล้วว่าบรรลุวัตถุประสงค์ของการบริหารความเสี่ยงหรือไม่ โดยหน่วยงานต้องสอบถามดูว่า วิธีการบริหารจัดการความเสี่ยงใดมีประสิทธิภาพดีก็ให้ดอวิธีการบริหารจัดการาเนิงการต่อไปหรือความเสี่ยงใดควรปรับเปลี่ยน และนำผลการติดตามไปรายงานให้ฝ่ายบริหารทราบตามแบบรายงานที่ได้กล่าว ข้างต้น ทั้งนี้กระบวนการสอบถามอาจกำหนดข้อมูลที่ต้องติดตาม พร้อมทั้งความถี่ในการติดตามผล โดยสามารถ ติดตามผลได้ใน๒ ลักษณะ คือ

๑) การติดตามผลเป็นรายครั้ง เป็นการติดตามตามรอบระยะเวลาที่กำหนด๓เดือน เช่น ทุก ๖ เดือน ทุก๙ เดือน หรือทุกสิ้นปี เป็นต้น

๒) การติดตามผลในระหว่างการปฏิบัติงาน เป็นการติดตามที่รวมอยู่ในการดำเนินงานต่างๆ ตามปกติของหน่วยงาน

๕. การประเมินผลการบริหารความเสี่ยง

คณะทำงานบริหารความเสี่ยงจะต้องทำสรุปรายงานผลและประเมินผลการบริหารความเสี่ยง ประจำปี ต่อหน้าคณะกรรมการบริหารส่วนตำบลเชียงบานเพื่อให้มั่นใจว่าองค์การบริหารส่วนตำบลเชียงบานมีการบริหารความเสี่ยงเป็นไปอย่างเหมาะสม เพียงพอ ถูกต้อง และมีประสิทธิผล มาตรการหรือกลไกการควบคุม ความเสี่ยงที่ดำเนินการสามารถลดและควบคุมความเสี่ยงที่เกิดขึ้นได้จริงและอยู่ในระดับที่ยอมรับได้

มาตรการหรือตัวควบคุมอื่นเพิ่มเติมให้ความเสี่ยงที่ยังเหลืออยู่หลังมีการจัดการเพื่อ อยู่ในระดับที่ยอมรับ องค์การมีการบริหารความเสี่ยงอย่างต่อเนื่องจนเป็นวัฒนธรรมในการปฏิบัติงาน

๖. การทบทวนการบริหารความเสี่ยง

การทบทวนแผนการบริหารความเสี่ยง เป็นการทบทวนประสิทธิภาพของแนวการบริหารความเสี่ยงในทุกชั้นตอน เพื่อการปรับปรุงและพัฒนาแผนงานในการบริหารความเสี่ยงให้ทันสมัยและเหมาะสมกับการปฏิบัติงานจริงเป็นประจำทุกปี

บทที่ ๕ แผนบริหารความเสี่ยง

ในปีงบประมาณ ๒๕๖๖ องค์การบริหารส่วนตำบลเชียงบาน ได้ดำเนินการวิเคราะห์และจัดทำแผนบริหารความเสี่ยงเพื่อเตรียมการรองรับสภาวะการเปลี่ยนแปลงที่จะเกิดขึ้น โดยพิจารณาจากอำนาจหน้าที่ตามพระราชบัญญัติสภาตำบลและองค์การบริหารส่วนตำบล พ.ศ. ๒๕๓๗ และที่แก้ไขเพิ่มเติม พระราชบัญญัติกำหนดแผนและขั้นตอนการกระจายอำนาจให้แก่องค์กรปกครองส่วนท้องถิ่น พ.ศ. ๒๕๔๒ และระเบียบ กฎหมายต่าง ๆ ที่กำหนดให้เป็นภารกิจขององค์กรปกครองส่วนท้องถิ่น ประกอบกับพิจารณาจาก ปฏิบัติงานที่ผ่านมา มาคัดเลือกความเสี่ยงเพื่อกำหนดมาตรการหรือแผนปฏิบัติการในการจัดการ ความเสี่ยง เพื่อป้องกันไม่ให้เกิดผลกระทบต่อเป้าหมายการปฏิบัติราชการขององค์การบริหารส่วนตำบลเชียงบาน

โดยแผนบริหารความเสี่ยงประจวบประมาณปี ๒๕๖๖ ขององค์การบริหารส่วนตำบลเชียงบานมีองค์ประกอบที่สำคัญ ดังนี้

๑. ความเสี่ยง
๒. ระดับความเสี่ยง
๓. กิจกรรมการควบคุม/จัดการความเสี่ยง
๔. วัตถุประสงค์
๕. ระยะเวลาดำเนินการ
๖. ผลสำเร็จที่คาดหวัง
๗. งบประมาณ
๘. ผู้รับผิดชอบ
๙. ระดับความเสี่ยงที่คาดหวัง

แผนการบริหารความเสี่ยง ปีงบประมาณ๒๕๖๖
องค์การบริหารส่วนตำบลเชียงบาน อำเภอเชียงคำ จังหวัดพะเยา

ความเสี่ยง	ระดับ ความ เสี่ยง	กิจกรรมการ ควบคุม/ จัดการความเสี	วัตถุประสงค์	ระยะเวลา ดำเนินการ	ผลสำเร็จที่ คาดหวัง	งบประมาณ (บาท)	ผู้รับผิดชอบ	ระดับความเสี่ยงที่คาดหวัง ภายหลังดำเนินการจัดการค เสี่ยง		
								โอกาส/ ความถี่	ผลกระทบ/ ความ รุนแรง	คะแนน รวม
ความเสี่ยงด้านการเงินFinancial(Risk)										
๑. การเงินและบัญชี ของศูนย์พัฒนาเด็ก เล็ก อบต.เชียงบาน	๒๐	- มีคำสั่งแต่งตั้ง มอบหมาย เจ้าหน้าที่ รับผิดชอบ งานการเงินและ บัญชีของศูนย์ฯ - ติดตามกำกับ ดูแลควบคุมการ	- เพื่อให้การ ปฏิบัติงานการเงิน และบัญชีของศูนย์ พัฒนาเด็กเล็กกา เป็นไปตาม กฎหมาย ระเบียบ ข้อบังคับและ หนังสือสั่งการที่	ต.ค. ๖๕ – ก.ย. ๖๖	- การปฏิบัติงาน การเงินและ บัญชีของศูนย์ พัฒนาเด็กเล็ก เป็นไปตาม กฎหมาย ระเบียบ ข้อบังคับและ	-	สำนักปลัด	๑	๔	๔

		ปฏิบัติงาน ให้ เป็นไปตาม กฎหมาย ระเบียบ และหนังสือสั่ง การณที่เกี่ยว	เกี่ยวข้อง		หนังสือสั่งการ ที่เกี่ยวข้อง					
๒. การเบิก-จ่ายเงิน อุดหนุนของ อบต. เชียงบาน ประจำปี งบประมาณ พ.ศ. ๒๕๖๖	๑๒	- ติดตามกำกับ ดูแล ควบคุมการ ปฏิบัติงานให้ ถูกต้องตาม ระเบียบฯ	- เพื่อให้การเบิก จ่ายเงินอุดหนุน เป็นไปตาม ระเบียบฯ ข้อ๑๒	ต.ค. ๖๕ – ก.ย. ๖๖	การเบิกจ่ายเงิน อุดหนุนเป็นไป ตามระเบียบฯ ข้อ๑๒	-	สำนักปลัด	๑	๓	๓

ความเสี่ยง	ระดับ ความ เสี่ยง	กิจกรรมการควบคุม จัดการความเสี่ยง	วัตถุประสงค์	ระยะเวลา ดำเนินการ	ผลสำเร็จที่ คาดหวัง	งบประมาณ (บาท)	ผู้รับผิดชอบ	ระดับความเสี่ยงที่คาดหวัง ภายหลังดำเนินการจัดการ ความเสี่ยง		
								โอกาส/ ความถี่	ผลกระทบ/ ความ รุนแรง	คะแนน รวม
								ความเสี่ยงด้านการเงินFinancial(Risk)		
๓. การรับเงินเบี้ย ยังชีพผู้สูงอายุ คนพิการ	๑๒	-ประชาสัมพันธ์ให้ ผู้สูงอายุไป ลงทะเบียนที่อปท. แห่งใหม่นับตั้งแต่ วันที่ย้ายภายในเดือน พ.ย. ของปีนั้นๆ -ประชาสัมพันธ์ให้ พิการและผู้ดูแลคน	-เพื่อให้ ผู้สูงอายุและ คนพิการไม่ เสียสิทธิ์หรือ ขาดสิทธิ์การ รับเบี้ยยัง	ต.ค. ๖๕ - ก.ย. ๖๖	-ถูกต้องตาม กฎหมาย ระเบียบและ หนังสือสั่ง การณที่กำหนด	-	สำนักปลัด	๑	๓	๓

	พิจารณาตรวจสอบวัน หมดอายุของบัตร ประจำตัวคนพิการ หากตรวจสอบแล้ว พบว่าบัตรประจำตัว คนพิการหมดอายุให้ เร่งดำเนินการต่อ ทันที								
--	---	--	--	--	--	--	--	--	--

ความเสี่ยง	ระดับ ความ เสี่ยง	กิจกรรมการควบคุม จัดการความเสี่ยง	วัตถุประสงค์	ระยะเวลา ดำเนินการ	ผลสำเร็จที่ คาดหวัง	งบประมาณ (บาท)	ผู้รับผิดชอบ	ระดับความเสี่ยงที่คาดหวัง ภายหลังดำเนินการจัดการ ความเสี่ยง		
								โอกาส/ ความถี่	ผลกระทบ/ ความ รุนแรง	คะแนน รวม
ความเสี่ยงด้านการเงินFinancial(Risk)										
๔. การเบิก-จ่าย งบประมาณกองทุน หลักประกันสุขภาพ อบต.เชียงใหม่	๑๒	- จัดทำบันทึกข้อ การดำเนินงาน โครงการและมีการ กำหนดระยะเวลาการ รายงานผลการ ดำเนินงานที่ชัดเจน เป็นลายลักษณ์อักษร - ขาดการควบคุม ตรวจสอบอย่าง เข้มงวด	เพื่อให้การ เบิก-จ่าย งบประมาณ กองทุน หลักประกัน สุขภาพ เป็นไปตาม ระเบียบ	ต.ค. ๖๕ - ก.ย. ๖๖	การเบิก-จ่าย งบประมาณ กองทุน หลักประกัน สุขภาพ เป็นไป ตามระเบียบ	-	สำนักปลัด	๑	๔	๔

<p>๕. แผนที่ภาษีและ ทะเบียนทรัพย์สิน</p>	<p>๒๐</p>	<p>- แต่งตั้งเจ้าหน้าที่ รับผิดชอบจัดทำแผน ภาษีและทะเบียน ทรัพย์สินตามชั้น - เผยแพร่ความรู้ เกี่ยวกับภาษีสู่ชุมชน - ติดตามกำกับดูแล ควบคุมการปฏิบัติงาน ให้ถูกต้องตามกฎหมาย</p>	<p>- เพื่อจัดทำ แผนที่ภาษี และทะเบียน ทรัพย์สิน</p>	<p>ต.ค. ๖๕ - ก.ย. ๖๖</p>	<p>- มีแผนที่ภาพ และทะเบียน ทรัพย์สิน เพื่อ ใช้เป็น ฐานข้อมูลการ จัดเก็บรายได้ ถูกต้อง ครบถ้วน</p>	<p>-</p>	<p>กองคลัง</p>	<p>๑</p>	<p>๔</p>	<p>๔</p>
--	-----------	---	---	----------------------------------	--	----------	----------------	----------	----------	----------

ความเสี่ยง	ระดับ ความ เสี่ยง	กิจกรรมการควบคุม/ จัดการความเสี่ยง	วัตถุประสงค์	ระยะเวลา ดำเนินการ	ผลสำเร็จ คาดหวัง	งบประมาณ (บาท)	ผู้รับผิดชอบ	ระดับความเสี่ยงที่คาดหวัง ภายหลังดำเนินการจัดการ ความเสี่ยง		
								โอกาส/ ความถี่	ผลกระทบ/ ความ รุนแรง	คะแนน รวม
ความเสี่ยงด้านการเงินFinancial(Risk)										
๖. การจัดทำ ข้อบัญญัติ งบประมาณ รายจ่าย	๑๒	- เจ้าหน้าที่ที่เกี่ยวข้อง ตรวจสอบโครงการ/ กิจกรรมที่จะจัดทำให้ ข้อบัญญัติให้ตรงตาม แผนงานในแผนพัฒนา ท้องถิ่นโดยน ข้อมูลการ วิเคราะห์สถิติย้อนหลัง ๓ ปีมาประกอบ	- เพื่อให้การ บริหาร งบประมาณมี ประสิทธิภาพ เกิดความ สมดุล คล่องตัว เพียงพอกับ	ต.ค. ๖๕ - ก.ย. ๖๖	- การบริหาร งบประมาณมี ประสิทธิภาพ เป็นไปตาม กฎหมาย และ หนังสือสั่ง การณที่ เกี่ยวข้อง	-	สำนักปลัด	๑	๔	๔

			ค่าใช้จ่าย ถูกต้องตาม ระเบียบฯ และหนังสือ สถาน การณ์ที่ เกี่ยวข้อง						
--	--	--	--	--	--	--	--	--	--

ความเสี่ยง	ระดับ ความ เสี่ยง	กิจกรรมการ ควบคุม/ จัดการความ เสี่ยง	วัตถุประสงค์	ระยะเวลา ดำเนินการ	ผลสำเร็จที่ คาดหวัง	งบประมาณ (บาท)	ผู้รับผิดชอบ	ระดับความเสี่ยงที่คาดหวัง ภายหลังจากดำเนินการจัดการ ความเสี่ยง		
								โอกาส/ ความถี่	ผลกระทบ/ ความ รุนแรง	คะแนน รวม
ความเสี่ยงด้านการปฏิบัติตามกฎหมาย ระเบียบ ข้อบังคับ Compliance(Risk)										
๗. การใช้และรักษา รถยนต์ส่วนบุคคล และการเบิกจ่าย น้ำมันเชื้อเพลิง และล้อลื่นของ อบต.เชียงบาน	๑๒	- จัดทำคำสั่ง แต่งตั้งเจ้าหน้าที่ รับผิดชอบ รถยนต์ส่วนบุคคล - ควบคุม ตรวจสอบการ จัดทำใบคำขอ อนุญาตใช้รถ	เพื่อให้การใช้ และรักษา รถยนต์ ส่วนบุคคล และการ เบิกจ่าย น้ำมัน เชื้อเพลิงและ	ต.ค. ๖๕ - ก.ย. ๖๖	การใช้และ รักษารถยนต์ ส่วนบุคคล และ การเบิกจ่าย น้ำมัน เชื้อ และล้อลื่น เป็นไปตาม ระเบียบ	-	ส. นกปล	๑	๓	๓

	(แบบ ๓) ให้เป็น ปัจจุบัน จากพ อำนาจสั่งใช้รถ ก่อนนำรถไปใช้ อย่างเข้มงวด	หล่อลื่น เป็นไปตาม ระเบียบ							
--	---	----------------------------------	--	--	--	--	--	--	--

ความเสี่ยง	ระดับ ความ เสี่ยง	กิจกรรมการ ควบคุม/ จัดการความเสี	วัตถุประสงค์	ระยะเวลา ด าเนินก	ผลส าเร็จที่ คาดหวัง	งบประมาณ (บาท)	ผู้รับผิดชอบ	ระดับความเสี่ยงที่คาดหวัง ภายหลังด าเนินการจัดการ		
								โอกาส/ ความถี่	ผลกระทบ/ ความ รุนแรง	คะแนน รวม
ความเสี่ยงด้านการปฏิบัติตามกฎหมาย ระเบียบ ข้อบังคับ Compliance(Risk)										
๘. การขอ อนุญาตใช้พื้น ป่า	๒๐	- ติดตามก ากับ ดูแล ควบคุมการ ปฏิบัติงาน ให้ ถูกต้องตาม กฎหมาย	- เพื่อแก้ไข ปัญหาความ เดือดร้อนของ ประชาชนได้ อย่างทันท่วง	ต.ค. ๖๕ - ก.ย. ๖๖	- ด าเนินการขอ อนุญาตใช้พื้น ถูกต้องตาม กฎหมาย	-	กองช่าง	๑	๔	๔
ความเสี่ยงด้านการปฏิบัติงานOperational(Risk)										
๙. การขอ อนุญาตนำ ทรัพย์สินของทาง	๑๒	- กำกับดูแลแล ตรวจสอบการใช้ ทรัพย์สินของ	เพื่อให้การขอ อนุญาตนำ ทรัพย์สินขอ	ต.ค. ๖๕ - ก.ย. ๖๖	การขออนุญาต นำทรัพย์สิน ของทาง	-	กองคลัง	๑	๔	๔

ราชการไปใช้ ปฏิบัติงานไม่ ถูกต้อง		ราชการอย่าง เคร่งครัด	ทางราชการไป ใช้ปฏิบัติงาน ถูกต้องตาม ขั้นตอนหรือ แนวทางการ ขออนุญาต เกี่ยวกับการ ทรัพย์สินของ ทางราชการ	ราชการไปใช้ ปฏิบัติงาน ถูกต้องตาม ขั้นตอนหรือ แนวทางการขอ อนุญาต เกี่ยวกับการใช้ ทรัพย์สินของ ทางราชการ					
---	--	--------------------------	---	---	--	--	--	--	--

ความเสี่ยง	ระดับ ความ เสี่ยง	กิจกรรมการ ควบคุม/ จัดการความเสี	วัตถุประสงค์	ระยะเวลา ดำเนินการ	ผลสำเร็จที่ คาดหวัง	งบประมาณ (บาท)	ผู้รับผิดชอบ	ระดับความเสี่ยงที่คาดหวัง ภายหลังดำเนินการจัดการค		
								เสี่ยง		
								โอกาส/ ความถี่	ผลกระทบ/ ความ รุนแรง	คะแนน รวม
๑๐. งาน ออกแบบ และ การควบคุมงาน ก่อสร้าง	๑๒	กำกับดูแลการ ปฏิบัติงานการ ออกแบบ และ การควบคุมงาน ก่อสร้างให้ ถูกต้องตาม กฎหมาย	- งานออกแบบ และการ ควบคุมงาน ก่อสร้าง เป็นไปตาม รูปแบบ รายการ ก่อสร้าง	ต.ค. ๖๕ - ก.ย. ๖๖	- งานออกแบบ และการ ควบคุมงาน ก่อสร้าง มี ประสิทธิภาพ เป็นไปตาม รูปแบบรายการ ก่อสร้าง	-	กองช่าง	๑	๓	๓

